

**Психоневрологический институт  
имени В.М. Бехтерева: *от истоков  
до наших дней***



**Незнанов Н.Г.**

З.д.н. РФ, профессор

18 мая 2017 г.



# ***Истоки создания института***



***Международная ассоциация академий (ММА)  
обратилась ко всем странам мира с призывом об  
организации институтов по изучению мозга для  
проведения транскультурных исследований***

***( 25 мая 1904 г.)***



- 13 апреля 1904 г. На заседании общества нормальной и патологической психологии при Императорской Военно-медицинской академии В.М.Бехтерев делает доклад «Об устройстве Психоневрологического института в Санкт-Петербурге»
- 4 (17) мая 1907 г. Совет Министров под руководством П.А.Столыпина одобрил проект Устава
- 9 (22) июня 1907 г. Царь утвердил «Устав Психоневрологического института»



Собственною Его Величества  
рукою написано: "Согласенъ."

9 " Июня 1907 г. 19  
" Въ Петербургъ.

Председатель Совета Министровъ Императоръ

*Согласенъ.*



## ОСОБЫЙ ЖУРНАЛЪ СОВѢТА МИНИСТРОВЪ

4 Мая 1907 года.

ь учреждени въ С.-Петербургѣ Психоневрологиче-  
скаго института.

Въ виду значительнаго развитія, которое за по-  
слѣднее время получило въ области медицинскихъ  
наукъ изученіе центральной нервной системы и ея  
отправлений, выяснилась необходимость созданія строго  
научныхъ учреждений, имѣющихъ спеціальною задачею  
изслѣдованіе мозга человѣка и его функцій. Въ созна-  
ніи сего международная ассоціація академій еще въ  
1904 году постановила, что отдѣльныя состоящія въ  
этой ассоціаціи общества должны сдѣлать предложе-  
нія соотвѣтствующимъ правительствамъ объ основа-  
ніи для этой отрасли медицинскихъ знаній особыхъ



# *Главной задачей института*



*является научная и всесторонняя разработка общей и экспериментальной психологии, психиатрии, учения о нервной системе в ее нормальном и болезненном состоянии, учения о гипнозе и внушении, педагогической и общей психологии, общей социологии, криминальной антропологии с психологией преступления, а также философских наук, имеющих тесное соприкосновение с психологией человека*

*( В.М.Бехтерев, 1909 )*



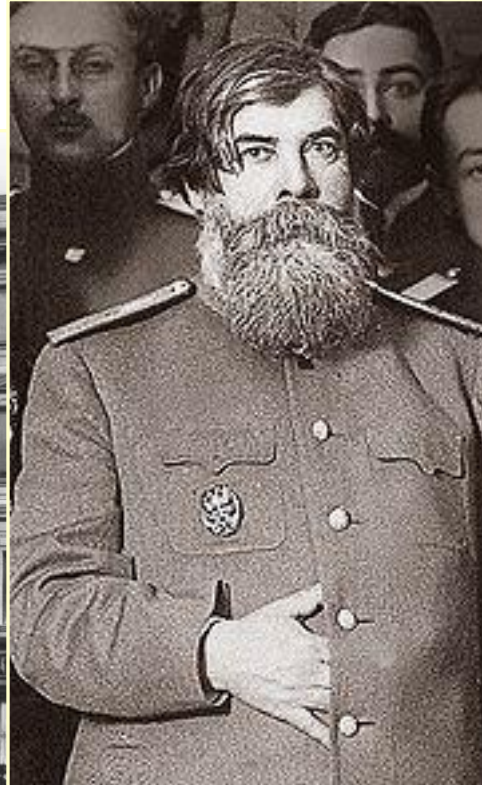
# *Решение научных задач потребовало:*



- > создания новых организационно-структурных форм учреждений*
- > привлечения новых научных сил и воспитания нового типа научных сотрудников на базе вновь организованного высшего учебного заведения*
- > введения новых методов исследования и лечения*



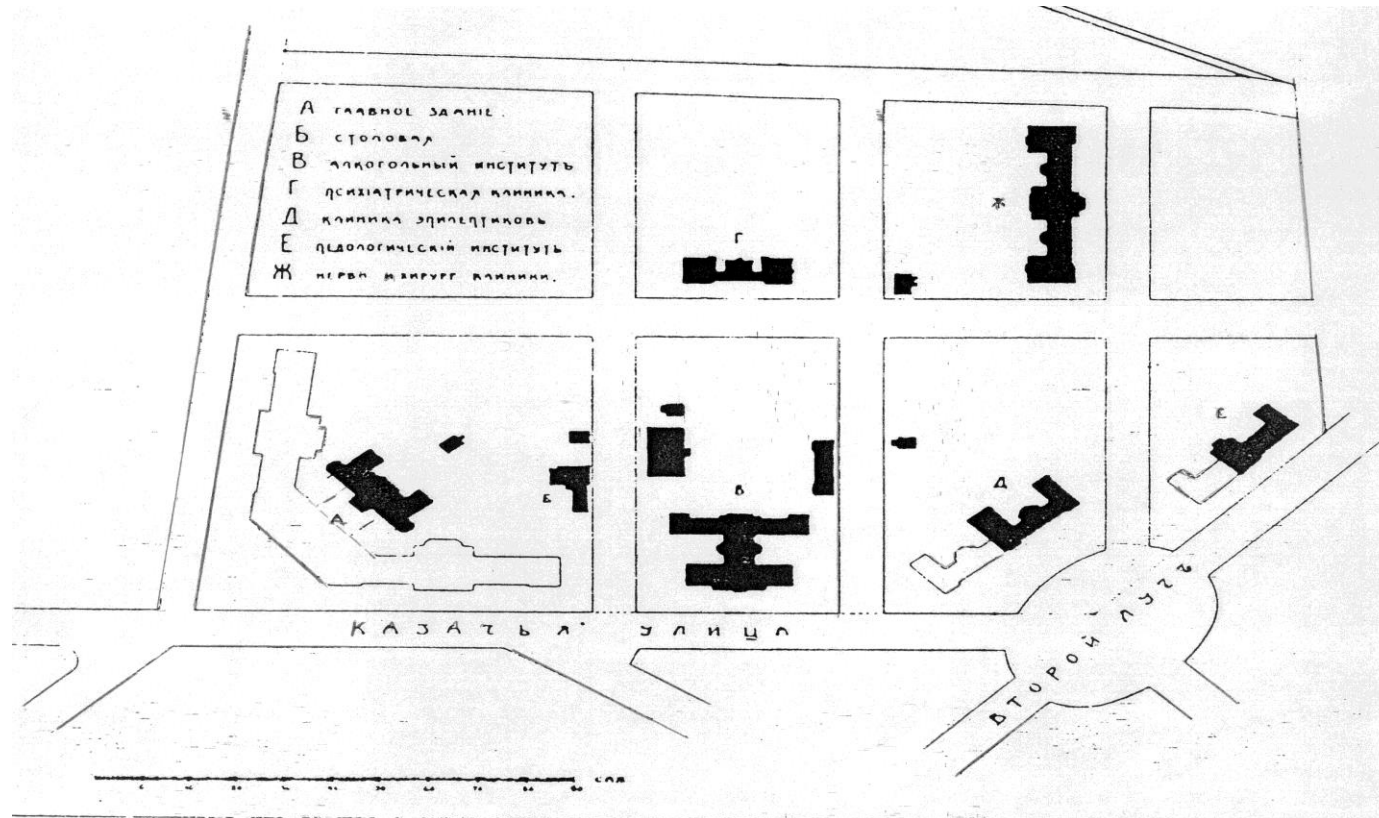
**Психоневрологический Институт  
был создан под девизом “познать человека”  
комплексно**



***К этому подходу российские ученые вернулись почти столетие  
спустя, сегодня он называется “биопсихосоциальным”***

- *Архитектурный ансамбль учебно-научных учреждений был создан архитектором Высочайшего Двора Р.Ф. Мельцером (1860-1942). Закладка первых зданий состоялась в 1910 г. К 1911 г. были построены: главное здание Института, экспериментально-клинический институт по изучению алкоголизма, психиатрическая клиника и клиника для эпилептиков. Началось строительство хирургической и нервно-хирургической клиник им. Н.И. Пирогова, педологического и анатомического института. Задуманный ансамбль учреждений Психоневрологического Института отличался удивительной цельностью и соответствовал тем общим чертам города, которые составляют индивидуальность Санкт-Петербурга.*

# Генеральный план института.



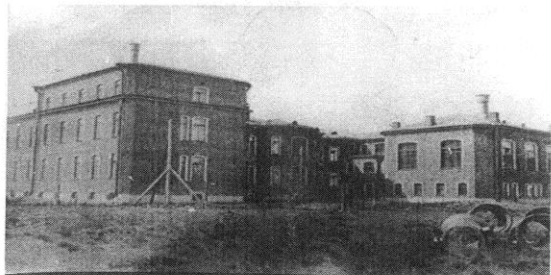
Психо-неврологический Институтъ. Генеральный планъ.

- *Датой рождения института следует считать 9 июня 1907 г., когда императором Николаем II был утвержден «Устав института».*
- *21 июля 1907 г. состоялось заседание «Организационного Комитета по устройству Психо-Неврологического Института», на котором в Совет Института были избраны первые 7 профессоров: В.М. Бехтерев, В.И. Вартанов (1853-1919), А.В. Гервер (1873-1939), М.С. Добротворский (1858-1911), Д.А. Дриль (1846-1910), А.Ф. Лазурский, Г.В. Хлопин (1863-1929).*





## Психоневрологический институт (1911г.)



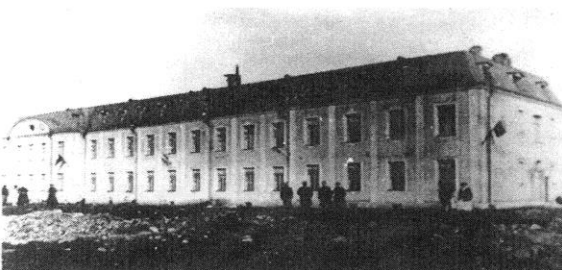
**Клиника для эпилептиков**



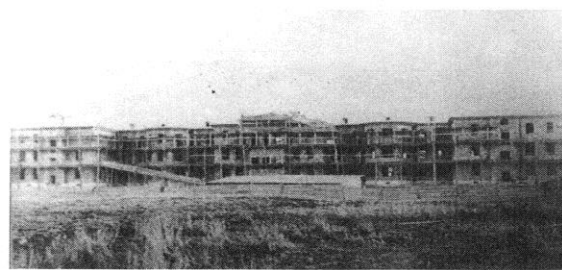
**Главное здание института**



**Педагогический институт**



**Клиника нервных и душевных  
болезней**



**Нейрохирургическая клиника  
им Н.И. Пирогова**



**Противоалкогольный институт  
им Н.И. Пирогова**

ПСИХО-НЕВРОЛОГИЧЕСКИЙ ИНСТИТУТЪ



**Открытие курсов Института 3.02.1908 г. Александровский зал СПб. Городской Думы.**





# Структурные подразделения Психо-Неврологического института (1907-1930г.г.)



- *1909г.- создание педагогического (естественно-историческое и словесно-историческое отделения) и юридического факультетов*
- *1910г.-основной факультет*
- *1911г.-медицинский факультет*
- *Химико-фармацевтическое и зооветеринарное отделения (1918 г.)*

# СТУДЕНЧЕСКОЕ ОБЩЕСТВО ПОТРЕБИТЕЛЕЙ

Лавка  
открыта  
11-3з.

Правище  
открыто  
11-1з.

Или мається  
стотна  
дписка  
ТВ - ЖУРНАЛ

Открыта  
акция  
вместе  
скачать #4

Здесь

Права









# Структурные подразделения...

## ( продолжение)



- *1907 г.- интернат для здоровых детей и Педологический институт;*
- *1908г.- Криминологический институт*
- *1910г.-клиника эпилепсии*
- *1911г.- экспериментально-клинический институт по изучению алкоголизма*
- *1918г.- институт по изучению мозга и психической деятельности*
- *1918г.- институт морального воспитания*





- *21 мая 1916 г. при Психоневрологическом Институте был утвержден Частный Петроградский Университет, который 27 мая 1918 г. был переименован во II Государственный Петроградский Университет. Такое развитие событий подтвердило правильность фундаментальных установок В.М. Бехтерева на создание при Психоневрологическом Институте высшей школы.*
- *Всего в институте получили образование около 12 000 студентов. Степень организации учебного процесса была столь высокой, что позволила без существенных дополнительных затрат трансформировать в 1919 г. (при реорганизации высшей школы) отдельные факультеты и даже отделения института в автономные высшие учебные учреждения.*

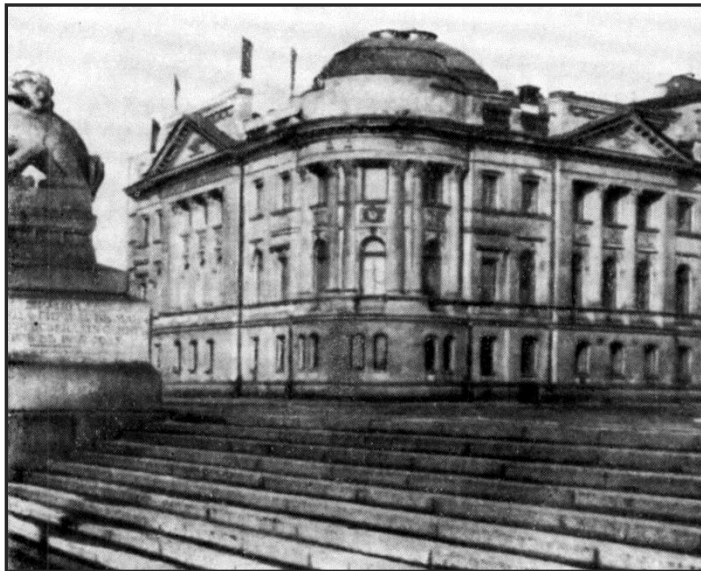


## Революцию 1917 г. В.М. Бехтерев встретил восторженно

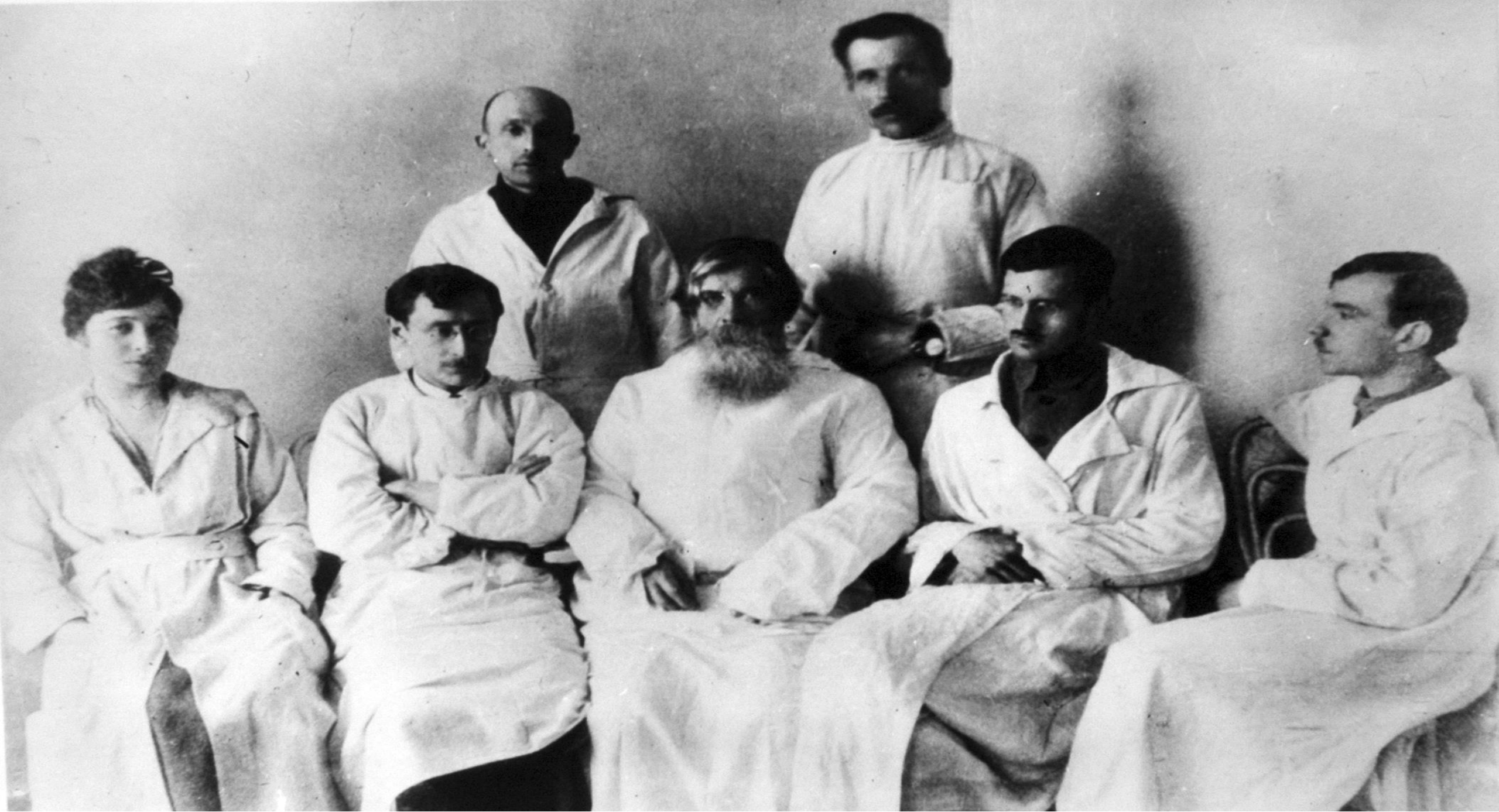


*Когда к власти пришли большевики, он сам предложил им свои услуги и в то время как большинство врачей бойкотировало новую власть, В.М. Бехтерев всячески демонстрировал свою лояльность и в результате добился преференций.*

*В разгар гражданской войны 17 мая 1918 г. Психоневрологический институт был зачислен на госбюджет, одновременно вышло постановление об учреждении Института Мозга*



Для института выделили здание дворца главнокомандующего царской армией, великого князя Николая Николаевича, а также дотацию в 2 121 000 рублей. Дополнительно правительство предоставило Институту Мозга 40 000 рублей в золотой валюте на приобретение заграничного оборудования и заграничных командировок

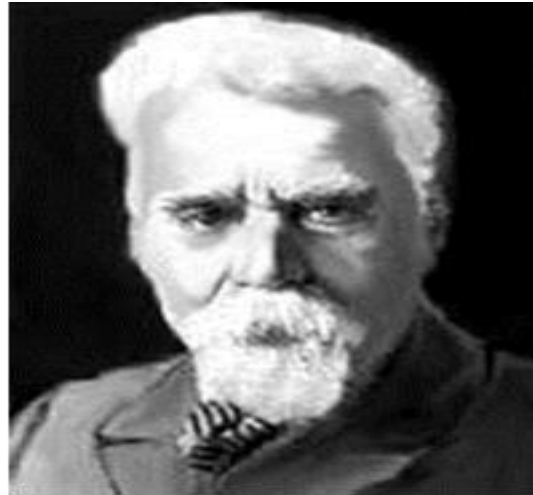




**Торжественное заседание в Александровском зале Государственной  
Думы 3 февраля 1908 г.**



**В.М. Бехтерев**  
(1857-1927)  
Доклад:  
«О задачах Психологического  
Института»



**Вагнер В.А.**  
(1849-1934)  
Доклад:  
«Сравнительная  
психология и ее  
задачи»



**Ковалевский М.М.**  
(1851-1916)  
Доклад:  
«Задачи сравнительной  
истории учреждений»



**Де-Роберти Е.В.**  
(1843-1915)  
Доклад:  
«Задачи социологии»

**«Обзор факультетского преподавания по отдельным кафедрам Основного отделения Университета при Психоневрологическом Институте».**

№ п/п	Название кафедры	Ф.И.О. сотрудников
1.	Кафедра математики	Бауман В.И., Шохор-Троцкий С.И. Костин М.К., Синакевич В.И. Кулишер А.Р., Зейлигер Д.Н.
2.	Кафедра физики	Орлов Н.А., Вейнберг Б.П., Сидоров И.И., Карякин В.А., Сидоров И.И., Якобсон М.Я., Розинг Б.Л., Осетинская Е.И., Богданова Т.Н.
3.	Кафедра химии	Словцов Б.И., Цвет Д.М., Хановский Б.Ф., Лебедев С.В., Сканави-Григорьева М.С., Орелкин Б.П., Жуков И.И. Пигулевский Г.В.
4.	Кафедра геологии	Каракаш Н.И., Борисов П.А.(минерология)
5.	Кафедра зоологии	Дерюгин К. М., Павлович С.А., Федотов Д.М., Филипченко Ю.А., Лаздин В.Я. Митропольская Н.А., Райков Б.Е.
6.	Кафедра анатомии и гистологии	Дейнека Д. И., Лесгафт П.Ф., Леман Е.Э. Крыжановский Д.Н., Рубашкин В.Я., Самсонова Г.В., Гершуни Б.Е. (прозектор), Говоров Г.Ф., Нелидов Н.П. Шавловский И.Э., Шевкуненко В.Н. Шор Г.В., Пикин Ф.М., Теплиц В.Л. <b>Яцута К.З.</b>
7.	Кафедра физиологии	Вартанов В. И., Введенский Н. Е. Ухтомский А.А., Пэрна Н.Я., Цитович И.С., <b>Вериго Б.Ф.</b> , Ветюков И.А. (препаратор), Бурзи Д.Э.
8.	Кафедра физиологии животных	Кауфман – фон П.Ю.
9.	Кафедра сравнительной психологии	Вагнер В А

10.	Кафедра психологии	Лазурский А.Ф. (общая и экспериментальная психология) Владимирский А.В.
11.	Кафедра общественной психологии	Франк С.Л.
12.	Каф. психофизиологии органов чувств	Крогиус А.А.
13.	Кафедра логики	Жаков К.Ф.
14.	Кафедра истории философии	Грузенберг С.О., Серебrenиков В.С., Лосский Н.О., Сперанский В.Н., Митров Д.П.
15.	Кафедра всеобщей истории	Бутенко В.А., Карсавин Л. П., Митрофанов П.П., Браун Ф. А. (западно-европейская история), Гримм Э.Д. Тарле Е.В., Лучицкий И.В., Безобразов П.В., Богаевский Б.Л.
16.	Кафедра методологии истории	Кареев Н.И.
17.	Кафедра русской истории	Мякотин В.А., Заозерский А.И., Клочков М.В., Вернадский Г.В., Приселков М.Д.
18.	Кафедра русской филологии	Никольский Н.К., Пиксанов Н.К. Фасмер М.Р., Соколов Н.М.
19.	Кафедра истории культуры	Айналов Д. В., Оттокар Н.П.
20.	Кафедра истории искусств	Пясецкий В.Н., Фармаковский Б.В.
21.	Кафедра общей социологии	Ковалевский М.М., де-Роберти Е.В. Сорокин П.А., Тотомианц В.Ф. (учение о кооперации и союзах)

22.	<b>Кафедра права</b>	<p>Гронский П. П. (конституционное право)  Гернет М.И. (уголовное право)  Магазинер Я.М. (государствен. право)  Горенберг М.Б. (государствен. право).  Волков А. Ф. (торговое право)  Розенберг В.В. (торговое право)  Одинец Д.М. (история русского права)  Соколов К.Н. (конституционное право)  Яценко А.С. (международное право)  Винавер А.М.  Тахтарев К.М. (сравнительная история права и учреждений)  Гамбаров Ю.С. (гражданское право)  Хвостов В.М. (гражданское право)  Ходский Л.В. (финансовое прао)  Гинс Г.К.  Люблинский П.И. (уголовное право)</p>
23.	<b>Кафедра политической экономии</b>	<p>Коссинский Н.А., Святловский В.В.  Исаев А.А., Кулишер И.М., Ходский Л.В., Покровский П.А., Солнцев С.И.  Загорский С.О.</p>
24.	<b>Кафедра богословия (факультативные занятия)</b>	<p>Аггеев К.М.  Карташев А.В. (история церкви)  Стефанович Д.Ф. (церковное право)  Андреев И.Д.</p>

# Наименование и состав кафедр Медицинского факультета.

№ п/п	Название кафедры	Ф.И.О. сотрудников
1.	Кафедра невропатологии	Агаджанянц К. С., Белицкий Ю. К. Жуковский М.Н., Никитин М.П., Карпинский А.И., Нарбут В.М. Вендерович Е.Л., Маркелов Г.И.
2.	Кафедра психиатрии и учения о гипнозе и внушении	Бехтерев В.М., Владычко С. С. Гервер А.В., Чечотт О.А.
3.	Кафедра психиатрии	Добротворский М.С., Останков П.А. Анфимов В.Я., Доброгаев С.М., Протопопов В.П., Рахманов А.В., Спиртов И.Н., Воробьева Е.И., Голант Р.Я., Шевалев Е.А., Гибшман - фон К.А.
4.	Кафедра судебной психопатологии	Розенбах П.Я.
5.	Кафедра глухонемоты	Богданов-Березовский И. А.
6.	Кафедра учения о вырождении	Томашевский Б.В.
7.	Кафедра врачебной педагогики	Грибоедов А.С., Кожевников А.П.
8.	Кафедра физиологии и патологии речи	Фельдберг Д.В.
9.	Кафедра гистологии и эмбриологии	Догель А.С., Тишуткин Н.П., Чащин С.С., Глаголев П.А., Иванов П.П., Павловский Е.Н.
10.	Кафедра антропологии	Вейнберг Р. Л., Кузьмицкая Т.В. Оршанский Л.Г.
11.	Кафедра уголовной антропологии	Дриль Д.А.
12.	Кафедра анатомии и физиологии детского организма	Гундобин Н.П., Шкарин А.Н. Гартье Э.Э.
13.	Кафедра патологической анатомии и гистологии	Шор Г.В., Ладыженская-Газенгер С.И., Алфеева С.П.

14.	Кафедра психологии детского возраста	Поварнин К.И., Шумков Г.Е.
15.	Кафедра фармакологии	Буржинский П. В., Ильин Л.Ф. (фармакогнозия), Ильин М.Д. (физиологическая химия), Архангелова С.Л. (физиол. химия), Зарин Э.Я., Каменский Д.А., Соколова М.В.
16.	Кафедра внутренних болезней	Доброклонский В. П. Ушинский Н.Г. (общая патология)
17.	Кафедра диагностики и общей терапии	Кетчер Н.Я., Егунов А.А.
18.	Кафедра частной патологии	Бартельс Ю.А.
19.	Кафедра общей патологии	Беловидов Е.С.
20.	Кафедра общей и экспериментальной патологии	Карташевский Е.А.
21.	Кафедра хирургии	Павлов Е. В. , Оппель В.А., Вельяминов Н.А., Гирголав С.С., Греков И.И. Петров Н.Н. (хирургическая клиника) Земацкий И.Ф., Петрашевская Г.Ф. (госп. хирургия), Рокитский В.М., Успенский В.В., <b>Фиников А.П.</b> , Юден Г.Г. (рентгенолог?), Юрганова Е.В. (фак. хирург.), Назаров В.М.
22.	Кафедра оперативной хирургии и топографической анатомии	Кузнецкий Д.П., Поленов А.Л., Сапожков К.П., Шевкуненко В.Н., Видеман Г.К., Смирнов Я.М.
23.	Кафедра урологии	Хольцов Б.Н.
24.	Кафедра ортопедии	Вреден Р.Р.
25.	Кафедра гинекологии и акушерства:	Отг Д.О., Кривский Л.А., Окинчиц Л.Л. Теребинская – Попова М.А.
26.	Кафедра хирургии нервной системы	<b>Пуссеп Л.М.</b> , Молотков А.Г.
27.	Кафедра общей биологии	Книпович Н.М., Ягодовский К.П. Иванов П.П.

28	Кафедра микробиологии	Кулеша Г.С., Сажина-Зильберминц С.Н. Макринов И.А., Эберт Б.П.
29.	Кафедра бактериологии	Олейников Г.П., Руднева-Сперанская Е.В., Златогоров С.П.
30.	Кафедра органической и фармацевтической химии	Гинзберг А.С., Писаржевский Л.В. (неорганическая, органическая и аналитическая химия) Вишняков М.И. (аналит. химия) Платковская В.М., Лебедев С.В., Григорьев П.Н., Добрянский А.Ф., Мещерский Б.А., Прянишников П.И., Скавронская Н.А., Алексеев К.И., Стратанович В.В.
31.	Кафедра ботаники	Буш Н. А., Надсон Г.А., Рихтер А.А. Комаров В.Л., Сабинин Д.А., Старк Н.В. Аверинцев С.В., Коллегорская Е.М. Шелоумова А.И., Роменский Л.Г. Дубянский В.А., Ягодовский К.П.
32.	Кафедра одонтологии	Звержковский Ф.А., Петрашевская Н.Ф.
33.	Кафедра глазных болезней	Зеленковский Я.В., Плитас П.С. Соловьев Л.К., Ноишевский К.И.
34.	Кафедра кожных и венерических болезней	Иванов В.В., Менциковский А.Л. Проскураков С.Ф., Фридман Е.Ф.
35.	Кафедра отоларингологии	Левин Л.Т.
36.	Кафедра инфекционных болезней	Посадский С.В.
37.	Кафедра гигиены:	Хлопин Г.В., Вислоух С.М., Кашкадамов В.П., Френкель З.К., Шингарев А.И., Васильева П.И., Сулимо-Самуйло А.Ф.
38.	Кафедра бальнеологии	Чигаев Н.Ф.
39.	Кафедра судебной медицины	Шуенинов С.П., Григорьев А.В.

# Наименование и состав кафедр, организованных на Историко-Словесном, Естественно-Историческом и Юридическом факультетах.

1.	Кафедра зарубежных литератур	Смирнов А.А.
2.	Кафедра истории литературы	Аничков Е. В., Батюшков Ф. Д. Истрин В.М., Овсянко-Куликовский Д.Н., Коробка Н.И.
3.	Кафедра истории русской литературы	Архангельский А.С., Венгеров С. А. Коробка Н.И., Истрин В.М. Кадлубовский А.П., Пиксанов Н.К.
4.	Кафедра древне–церковного–славянского яз.	Бодуэн-де-Куртенэ И.А.
5.	Кафедра уголовной политики	Чубинский М.П.
6.	Кафедра криминальной антропологии	Щеглов А.Л., Дриль Д.А.
7.	Кафедра общей теории государства	Рейснер М.А.
8.	Кафедра общей теории права	Гредескул Н.А.
9.	Кафедра эстетики	Саккетти Л.А.
10.	Кафедра классической филологии	Иванов В. И., Гибель К.В.(греческий язык), Сергеевский Д.Н.
11.	Кафедра римской словесности	Холодняк И.И., Вольдемарас А.И.
12.	Кафедра славянской филологии	Яцимирский А.И., Долобка М.Г. Ястребов Н.В.
13.	Каф. введения в сравн. языкознание	Щерба Л.В.

14.	Кафедра романо-германской филологии	Юргенсон А.Х. (немецкий язык) Лавров П.А.
15.	Кафедра западно-европейских литератур	Жирмунский В.М. Браун Ф.А.
16.	Кафедра сравнительного языкознания	Булич С.К., Поливанов Е.Д.
17.	Кафедра истории педагогических учений	Каптерев П. Ф.
18.	Кафедра теоретической механики	Занчевский И.М.
19.	Кафедра общей педагогики	Радлов Э.Л., Райков Б.Е.
20.	Кафедра общего землеведения	Клоссовский А.В.
21.	Кафедра моральной статистики	Тарновский Е.Н. Чернышев И.В.
22.	Кафедра уголовной социологии	Гогель С.К.
23.	Кафедра школоведения	Фальборк Г.А.
24.	Кафедра физиологии растений	Смирнов П.П.
25.	Кафедра физической географии	Берг Л.С., Нечаев А.П.
26.	Кафедра метеорологии	Оболенский В.Н.
27.	Кафедра геологии с палеонтологией	Полканов А.А., Пчелинцев В.Ф.



№ 295

295

*Учреждение имени  
Сидорова и Мануйлова  
Императорское Сиротское  
Училище за № 2438*

*876*

**ВЫДАН**

1916 г. 31 марта

**Д Ж Л О**

**Психо-Неврологического Института**

1908-9 уч. г.

*Евгения Молодцова  
Тюхомура.*

КАЛИНИНГРАДСКИЙ ОБЛАСТНОЙ  
ИСТОРИЧЕСКИЙ АРХИВ  
ПЕРВЫЙ ЦЕЛ

№ 15 876 601 2





11  
12

ГОДЕНЬ для ВХОДА  
на ОСЕННИЙ семестрь  
1912-13 уч. года.

Заведующий студ.  
отлами Терверзь

Въшалка №

ДѢЛО № 313.  
Пріемъ 1909 г.  
и вступил в ИТ  
въ н. 912-13 ф. о. ИТ.  
въ н. 913-14 ф. о. ИТ.

Матрикул.  
№ 519  
13

Студент

ПСИХО-НЕВРОЛОГИЧЕСКАГО  
ИНСТИТУТА

въ г. С.-ПЕТЕРБУРГѢ

Медицинскаго факультета

Фамилия *Тростанова*

Имя *Александр*

Отчество *Госифовна*

Ученый Секретарь

Профессоръ

*Терверзь*

191 г.

перечисленъ на

факультетъ.



ДѢЛО № 265  
Пріемъ 1909 г.  
вступил в ИТ  
въ н. 912-13 ф. о. ИТ.

Матрикул.  
№ 516

Студент

ПСИХО-НЕВРОЛОГИЧЕСКАГО  
ИНСТИТУТА

въ г. С.-ПЕТЕРБУРГѢ

Медицинскаго факультета

Фамилия *Мумкантисъ*

Имя *Свеклашинъ*

Отчество *Шиковичъ*

Ученый Секретарь

Профессоръ

*Терверзь*

191 г.

перечисленъ на

факультетъ.

**Кафедра психиатрии и учения о гипнозе и внушении.**



**В.М. Бехтерев  
(1857-1927)**



**Владычко С.Д.  
(1878-1936)**



**Гервер А.В.  
(1873-1939)**



**Чечотт О.А.  
(1842-1918)**

# Кафедра психиатрии



**Добротворский М.С.**  
(1858-1910)



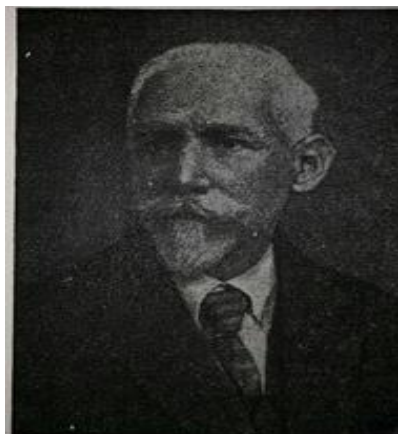
**Анфимов В.Я.**  
(1885-1958)



**Останков П.А.**  
(1867-1949)



**Протопопов В.П.**  
(1880-1957)



**Рахманов А.В.**  
(1879-1948)



**Спиртов И.Н.**  
(1863-?)



**Воробьева Е.И.**  
(1880-?)



**Голант Р.Я.**  
(1885-1953)

## **Кафедра судебной психопатологии**



**Розенбах П.Я. (1858-1918)**

# Кафедра невропатологии



**Агаджанянц К.С.**  
(1876-1955)



**Белицкий Ю.К.**  
(1872-1961)



**Жуковский М.Н.**  
(1868-1916)



**Никитин М.П.**  
(1879-1937)



**Карпинский А.И.**  
(1872-?)



**Нарбут В.М.**  
(1871-1951)



**Вендерович Е.Л.**  
(1881-1954)



**Маркелов Г.И.**  
(1980-1952)

- **1. Вольдемарас А.И. (1883-1942) – кафедра римской словесности**
- **2. Вериго Б.Ф. (1860-1925) – кафедра физиологии**
- **3. Вернадский Г.В. (1887-1973) – кафедра русской истории**
- **4. Верховский Ю.Н. (1878-1956) – кафедра русской литературы**
- **5. Оттокар Н.П. (1884-1950) – кафедра истории культуры**
- **6. Кадбуловский А.П. (1867-1921) – кафедра истории русской литературы**
- **7. Федотов Д.М. (1888-1972) – кафедра зоологии.**
- **8. Карташевский Е.А. (1876-?)– кафедра общей и экспериментальной патологии.**
- **9. Рихтер А.А. (1871-1947) – кафедра анатомии и физиологии растений.**



## Миграция в Пермский Университет: 1916-1918 г.г.



**Вольдемарас А.И.**  
(1883-1942) – кафедра  
римской словесности



**Вернадский Г.В.**  
(1887-1973) – кафедра русской  
истории



**Оттокар Н.П.**  
(1884-1950) – кафедра  
истории культуры



**Рихтер А.А.** (1871-1947) – кафедра  
анатомии и физиологии растений



**Карташевский Е.А.** (1876-1927)  
Кафедра общей и эксп. патологии



**Вериге Б.Ф.** (1860-1925) –  
кафедра физиологии

## Миграция в Саратовский, Кубанский, Харьковский, Омский университеты в 1916-1918 гг.



**Словцов Б.И.** (1874-1924) –  
кафедра химии



**Крогиус А.А.** (1871-1933) –  
кафедра психофизиологии  
органов чувств



**Анфимов В.Я.** (1885-1958)  
кафедра психиатрии



**Кузнецкий Д.П.** (1875-1939) –  
кафедра оперативной хирургии и  
топографической анатомии



- 1. Агаджанян К.С. (1876-1955) (Париж),
- 2. Л.М. Пуссеп (1875-1942) – (Тарту),
- 3. Фиников А.П. (1886-1951) – в эмиграции с 1924 г. (Париж),
- 4. Бари А.Э. (1870-1937) – (Харбин -Шанхай),
- 5 и 6. Владычко С.Д. (1878-1936) и Ноишевский К.И. (1857-1930) – (Варшава),
- 7. Оршанский И.Г. (1850-1923) – (Кошице, Чехословакия),
- 8. Тарле А.В. (1881-?) – (Шанхай) и др.
- 9. Цильборг Григорий (1890-1959) – психиатр, психотерапевт США.

# Эмиграция первой волны после революции 1917 г.



**Владычко С.Д.** (1878-1936)  
Кафедра психиатрии и учения о гипнозе и внуше:



**Янишевский А.Э.**  
1873-1936, София



**Агаджанянц К.С.**  
1876-1955, Париж



**Коренчевский В.Г.**  
1880-1957, Нью-Йорк



**Бари А.Э.**  
1870-1937, Шанхай



**Пуссеп Л.М.**  
(1875-1942, Тарту)



**Берзин Р.Ю.**  
(1887-1950, Париж)



**Олейников Г.П.**  
(1864-1937, Финляндия)



**Звержковский Ф.А.**  
(1871-1939, Польша)



**Вислоух С.М.**  
(1875-1927, Варшава)

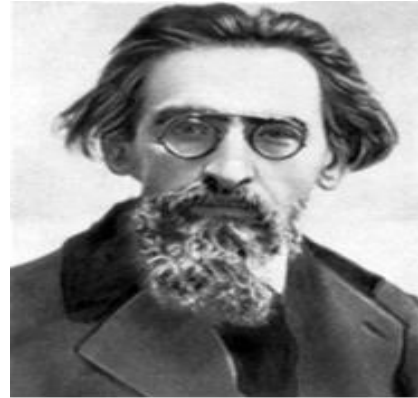
## Судьба эмигрантов – профессоров и преподавателей Психоневрологического института.



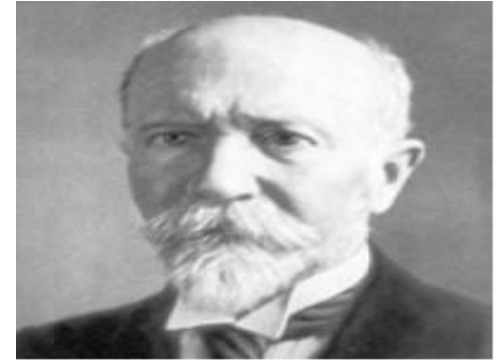
**Сорокин П.А.**  
(1889-1968) –социолог, США



**Андреевский И.М.**  
(1894-1976) –психиатр,  
историк церкви, США



**Карсавин Л.П.** (1882-1952) -  
историк, философ, Россия



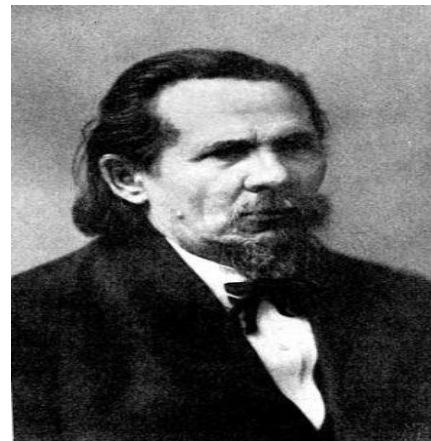
**Лосский Н.О.** (1870-1965)  
школа философии психологии, США



**Франк С.Л.** (1877-1950) –  
религиозный философ



**Гронский П.П.**  
-правовед  
(1883-1937), Париж



**Жаков К.Ф.** –  
историк философии  
(1866-1933), Рига



**Одинец Д.М.** –история  
русского права (1882-1950),  
Казань

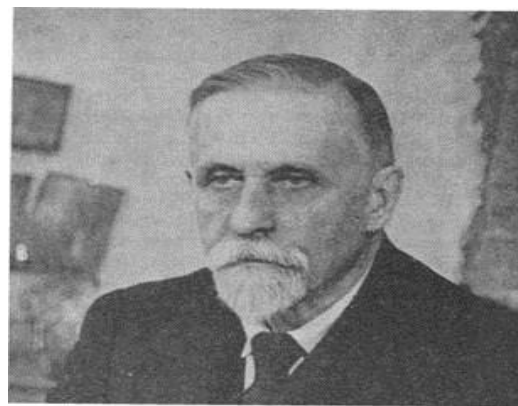
## Судьба эмигрантов – профессоров и преподавателей Психоневрологического института.



**Яцута К.З.** (1876-1953,  
Буэнос-Айрес) -морфолог



**Косинский Н.А.**  
(1864-1938, Прага)



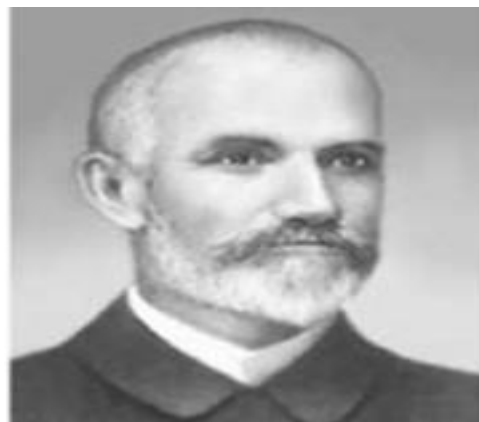
**Карташев А.В.** –историк церкви  
(1875-1960, Ментон)



**Вейнберг Р.Л.** (1867-1924),  
Морфолог, Тарту



**Аничков Е.В.** (1866-1937) -  
литературовед, историк, Париж



**Бодуэн-де-Куртенэ И.А.**  
(1845-1929), Варшава



**Иванов В.И.** (1866-1949, Рим) -  
Классическая филология



**Фасмер М.Р.** (1886-1962, Зап. Берлин) –  
русская филология

# Первые выпускники Университета.



**Богорад Е.Ш.**



**Мушкатин Б.И.**



**Берзин Р.Ю.**



**Гринштейн Ф.И.**



**Антошина О.Н.**



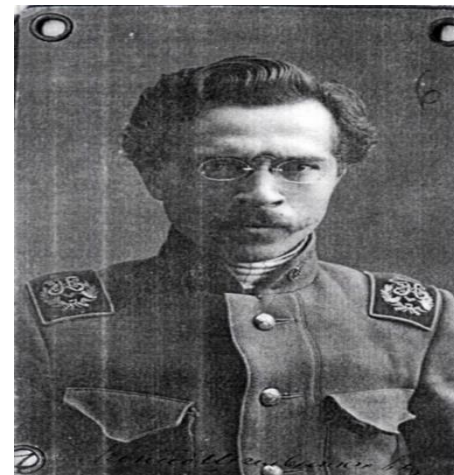
**Лебедева Н.Н.**



**Пружан М.И.**



**Простакова А.И.**



**Шильников Л.А.**



## Выпускники и студенты ПНИ.



**В.Н. Мясищев**  
1893-1973



**Бабчин И.С.**  
1895-1989



**Вольфсон И.Я.**  
1897-1937



**Граборов А.Н.**  
1885-1949



**Каминский Л.С.**  
1889-1962



**Мариампольский Л.М.**  
1891-1937



**Цигельник А.Я.**  
1892-1973



**Южелевский А.С.**  
1893-1941

# Выпускники и студенты ПНИ.



**Розенблюм И.И.**(1896-1991)



**Басов М.Я.** (1892-1931)



**Василейский С.М.** (1888-1961)



**Шахвердов Г.Г.** (1886 -1977)



**О.С.Фридман**  
директор института  
с 1932 по 1937 г.г.

**Фридман О.С.** (1896-1957)



**Зильбург Г.Я.** (1890-1959, Нью-Йорк)

# Выпускники и студенты ПНИ.



Тасин Г.Н. 1895-1956



Роом А.М. 1894-1976



Дзига Вертов 1896-1954



Болтянский Г.М. 1885-1953



Рейснер Л.А. 1895-1926



Голлербах Э.К. .Ф. 1895-1942

## Выпускники и студенты ПНИ.



Кольцов М. Е., 1898-1940-1942?



Оцуп М.А., 1887-1959, Мадрид



Оцуп Н.А.,  
1894-1958, Париж



Сорока-Россинский В.Н., 1882-1960



Бабель И.Э.  
1894-1940



## Учебные, научные, лечебные учреждения, основанные В.М. Бехтеревым



- 1885 г. Клиника душевных болезней (при окружной психиатрической больнице)**
- 1897 г. Клиника душевных и нервных болезней  
Императорской Военно-медицинской академии  
(с 1913 г. – кафедра и клиника нервных болезней)**
- 1905 г. Кафедры психиатрии, неврологии и рефлексологии Женского медицинского  
института (1 ЛМИ – СПбГМУ им. акад. И.П. Павлова)**
- 1907 г. Психоневрологический институт**
- 1907 г. Педологический Институт при психоневрологическом институте**
- 1907 г. Кафедра хирургии нервной системы психоневрологического института**
- 1908 г. Кафедра логопедии психоневрологического института**
- 1909 г. Институт музыкального просвещения при психоневрологическом институте**
- 1909 г. Клиника нервных болезней Психо-Неврологического Института**
- 1910 г. Экспериментальный клинический институт по изучению алкоголизма**
- 1910 г. Неврохирургическая клиника психоневрологического института**
- 1910 г. Педагогический факультет психоневрологического института (с 1921 г. -  
Педагогический Институт социального воспитания)**
- 1911 г. Медицинский факультет психоневрологического института (академии),  
с 1929 г. реорганизованный во 2-й Медицинский институт (ГИМЗ – ЛСГИ –  
СПбГМА им. И.И. Мечникова)**



# Учебные, научные, лечебные учреждения, основанные В.М. Бехтеревым



- 1911 г. Физиотерапевтическая клиника психоневрологического института
- 1913 г. Эпилептологическая клиника психоневрологического института
- 1918 г. Институт Мозга
- 1918 г. Курсы подготовки фельдшеров для Красной Армии
- 1918 г. Нервно-Хирургический Институт
- 1918 г. Детский Обследовательский Институт  
при Психо-Неврологическом Институте
- 1918 г. Институт Морального воспитания
- 1919 г. Воспитательно-клинический Институт для нервно-больных детей
- 1919 г. Детская психиатрическая клиника при Патолого-  
Рефлексологическом институте
- 1920 г. Медицинский факультет Психоневрологического института  
преобразован в Государственный институт медицинских знаний
- 1920 г. Кафедра рефлексологии (с 1928 г. психиатрии)  
Государственного института медицинских знаний
- 1922 г. Клиника эндокринно-вегетативных болезней  
Патологорефлексологического института
- 1923 г. Центральный Институт Глухонемых при Психоневрологической  
академии



# *Психоневрологический институт*



**Впервые в практике ВУЗов России были введены курсы социологии и психологии, хирургической неврологии, гипноза и внушения**

**Впервые в России были применены различные виды нейрохирургического лечения, в том числе психохирургия, широко применялись психотерапия и гипноз**

**Для подготовки высококвалифицированных кадров при институте был организован Частный петроградский университет, с 1916 г. – 2-й Петроградский университет, в том числе:**

✓ **медицинский факультет – *ныне Северо-Западный медицинский университет им. И.И. Мечникова***

✓ **фармацевтическое отделение – *ныне Санкт-Петербургская государственная химико-фармацевтическая академия***

✓ **образовательный факультет, юридический факультет – *ныне в составе Санкт-Петербургского государственного университета***

✓ **зооветеринарный факультет – *ныне Санкт-Петербургская государственная академия ветеринарной медицины***



# В.М.Бехтерев



*задумал и реализовал модель классического университета, возродив традиции, заложенные в 1724 г. Петром I, создавшим одновременно Академию наук в Санкт-Петербурге и университет при ней*



Осенью 1912 г. у В.М. Бехтерева  
обострились отношения  
с военным министром  
В.А. Сухомлиновым,  
в результате в 1913 г.  
В.М. Бехтерев был уволен из  
Военно-медицинской академии



Мендель Бейлис под стражей (из книги: Альбом «Дело Бейлиса»)

Увольнению способствовало и  
участие В.М. Бехтерева  
в судебно-психиатрической  
экспертизе  
по делу Бейлиса,  
которая содействовала  
оправданию последнего



1399. По сообщенію газет, проф. В. М. Бехтерев, создатель Психоневрологическаго Института и президент со дня его основанія, не утвержден министром народнаго просвѣщенія в качествѣ президента Психоневрологическаго Института на новое пятилѣтіе.  
— Трудно повѣрить в правильность подобнаго сообщенія..

Министр народнаго просвѣщенія Л.А. Кассо не утвердил избрание В.М. Бехтерева президентом им же созданнаго Психоневрологическаго института, а также в должности заведующаго кафедрой психиатрии и невропатологии Женскаго медицинскаго института.

В итоге Владимир Михайлович остался без работы





# Этапы научной деятельности института



*Мультидисциплинарный*

*(1907-1932)*

*Биосоциальный*

*(1932-1964)*

*Биопсихосоциальный*

*(1965- н/время)*



## Основные научные достижения института («постбехтеревский период»)



### • В области психиатрии

*1932г.-создание сектора социальной психоневрологии;*

*Создание лечебно-трудовых мастерских*

*1945-1950г.г.- хирургическое лечение больных шизофренией (Р.Я.Голант и сотр.);*

*1966г.-создание отделения восстановительной терапии психически больных, разработка концепции реабилитации (М.М.Кабанов и сотр.)*

*1971г.-создано первое в стране отделение подростковой психиатрии (Личко А.Е.)*

*1974г.-создано отделение психопрофилактики пограничных состояний, развитие семейной психотерапии (Мягер В.К. и сотр.)*

*70-е годы –развитие этнопсихиатрии, описание предболезненных состояний (Семичев С.Б.)*

-



## **В области психиатрии (продолжение)**



*Концепция резистентности психических расстройств с разработкой подходов по ее преодолению (Вовин Р.Я.)*

*Типология дефицитарных состояний (Вовин Р.Я., 1991)*

- *Психопатология подросткового возраста (Личко А.Е.)*
- *Исследована роль серотонинэргических процессов в механизме антидепрессивного эффекта, изучена роль кинуренинов в патогенезе психических и нервных расстройств (Лапин И.П., Щелкунов Е.Л. И сопр.)*
- *Изучены механизмы деперсонализации и разработана методика оценки тяжести синдрома (Нуллер Ю.Л. И сопр.)*
- *Впервые в СССР апробировано нормотимическое действие антиконвульсантов (Вовин Р.Я.)*
- *Доклиническая оценка фенибута (Хаунина Р.А., Прахье И.В., Лапин И.П., Козловский В.Л.)*



## В области психиатрии (продолжение)



- *Экспериментальное изучение и обоснование для клинического использования в психиатрической практике блокаторов кальциевых каналов (Козловский В.Л., Болдырева С.Р., Нуллер Ю.Л.), метоклопрамида (Кенунен О.Г., Щелкунов Е.Л.)*
- *Использование методов нейровизуализации для диагностики и выработки показаний для дифференцированного лечебного воздействия у больных с эндогенными психическими расстройствами (Иванов М.В. И сопр.)*
- *Фармакогенетическая оценка риска развития нежелательных явлений при терапии антипсихотиками, антиконвульсантами*
- *Исследование биологических и нейровизуализационных маркеров начальных стадий деменций при болезни Альцгеймера;*



Р.Ф. Насырова, М.В. Иванов, Н.Г. Незнанов

# **ВВЕДЕНИЕ *в* ПСИХОФАРМАКОГЕНЕТИКУ**

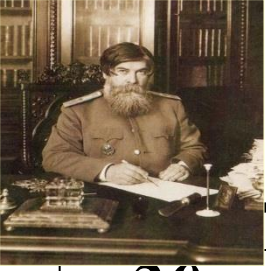




# **В области наркологии**



- *Проведены клинические исследования эффективности и безопасности инъекционного пролонга налтрексона, на основании которых препарат зарегистрирован по новым показаниям в России и США*
- *Разработан новый эффективный метод купирования синдрома отмены опиоидов на основе препаратов, влияющих на глутаматэргическую нейротрансмиссию, не требующий применения лигандов опиатных рецепторов*
- *Международные премии: лучший исследователь года по версии компании Merck Sharp and Dohme (2009), премия национального института наркоманий США «За лидерство в международных исследованиях» (2010), международная премия Галена в области фармакологии и фармации (2016)*



# **В области невропатологии**



- *30-е годы 20 столетия- институт был пионером в стране в области внедрения контрастных методов исследования при нервно-психических заболеваниях;*
- *Впервые в мировой литературе были описаны атипичные симптомы поражения ствола мозга (Френкель В.И., Попов Н.А.)*
- *Впервые в СССР доказана терапевтическая эффективность облучения вегетативных центров межточного и спинного мозга при расстройствах алгического и вазомоторно-трофического характера (Ратнер Я.А.)*
- *Создание специализированных эпилептологических отделений (Давиденков С.Н., С.С. Мнухин, Воробьев С.П.)*
- *Описание блокадной артериальной гипертонии (Раздольский И.Я., 1946)*
- *Создание банка данных постинсультных больных и разработка способа медицинской реабилитации (Балунов О.А.)*



# В области неврологии ( продолжение)



- *организация профильных «инсультных» отделений (Левин Г.З.,1962)*
- *Создание бригад «скорой неврологической помощи»*
- *Впервые в мире описаны клинические синдромы окклюзии внутренней сонной и основной артерий при атипичных формах ветвления сосудов (Беленькая Р.М.,1979)*
- *Создание федерального научно-методического центра по организации неврологической помощи (1995)*
- *Изучение генетической предрасположенности к возникновению ишемических инсультов в молодом возрасте*
- *Разработан и теоретически обоснован эффективный метод фармакологической коррекции ( ботулинотерапия) поздних нейролептических осложнений.*



# В области психотерапии



- *Генетическая теория неврозов; теория психологии отношений (Мясищев В.Н. и сопр.)*
- *Создание личносно-ориентированной (реконструктивной) психотерапии (Карвасарский Б.Д. и сопр.)*
- *Разработка моделей психотерапии эндогенных психозов (Либих С.С.; Вид В.Д.), эндогенных депрессий (Днепровская С.В.)*
- *Создание федерального центра по психотерапии и медицинской психологии (1993)*



## В области психотерапии (продолжение)



- *Разработаны методы современной краткосрочной психотерапии неврастении и тревожно-депрессивных расстройств*
- *Выявлены клинические и психологические факторы патоморфоза невротических расстройств с целью совершенствования их дифференциальной диагностики*
- *Выделены предикторы, описана клиническая и психологическая картина затяжных невротических расстройств*
- *Разработаны алгоритмы диагностики и терапии тревожно-фобических, панического и генерализованного тревожного расстройств*
- *Создана «Лаборатория сна», внедрен метод полисомнографии в дифференциальную диагностику нарушений сна, обеспечивающий персонализированный подход к выбору эффективных стратегий терапии*



# В области медицинской психологии



- *1962г.-организована проблемная комиссия «Медицинская психология»*
- *Впервые в стране начаты исследования по адаптации и клинической апробации зарубежных тестов*
- *Впервые в стране- конструирование, апробация в практикум многих принципиально новых нейропсихологических методик, включая аппаратурные*  
( *Тонконогий И.М., Вассерман Л.И. и др. 1959-1973*)
- *Разработка психодиагностических методик –ТОБОЛ,ПДО, и других (Личко А.Е., Вассерман Л.И.)*
- *Разработка оригинальных и адаптация зарубежных методов исследования интеллектуальной и эмоционально-личностной сферы -17 методик ( Вассерман Л.И., Бочаров В.В. И сотрудники , 2007-2017 гг.*
- *Разработка единой модели диагностической деятельности в медицине на основе сравнительного исторического анализа (Бочаров В.В. И сопр.)*



# нейрохирургия



- *В.М.Бехтерев признан основателем в России нейрохирургии как самостоятельной отрасли медицины*
- *1907г.- при Психо-Неврологическом институте создана первая в России кафедра хирургической невропатологии*
- *1918г.- первый в России нервно-хирургический институт*
- *Л.М.Пуссен признан в мировой литературе пионером психохирургии*
- *1917г.-Л.М.Пуссеном опубликовано первое в мире руководство по нейрохирургии «Основы хирургической невропатологии»*



# В области нейрохирургии



- *Применение высокотехнологичных методов нейромодуляции с проведением оперативных вмешательств ( хроническая стимуляция блуждающего нерва при эпилепсии, спинальная стимуляция при некупируемом болевом синдроме, установка баклофеновой помпы при спастических состояниях)*
- *Использование метода транстимпанальной химической вестибулярной дерецепции для коррекции амнестического синдрома различной этиологии*
- *Применение методик микрополяризации для лечения медикаментозно резистентных форм вегетативных дисфункций*
- *Впервые в РФ проведены операции хронической стимуляции блуждающего нерва у пациентов с медикаментозно резистентными формами депрессии*



# Общая характеристика учреждения

**Число сотрудников – 497**

В том числе:

**Научных сотрудников – 97**

(до 40 лет – 49)

**Д.м.н. – 35, из них:**

- 26 – основные сотрудники,
- 9 – внешние совместители.

**К.м.н.- 44, из них:**

- 34 – основные сотрудники;
- 10 – внешние совместители.

**З. д. н. РФ – 3 сотрудника.**

**Врачей – 75**

**Мед. сестер – 136**

**Санитарок – 67**

**Клиническое подразделение**

Стационар – 460 коек

Дневной стационар – 40 мест

Клинических отделений – 12

Лабораторно-клинический

диагностический комплекс

Консультативное отделение

Приемное отделение

**Занимаемая территория – 6,6 га**

**Здания и сооружения – 12,**

из них

**клинико-диагностических – 6;**

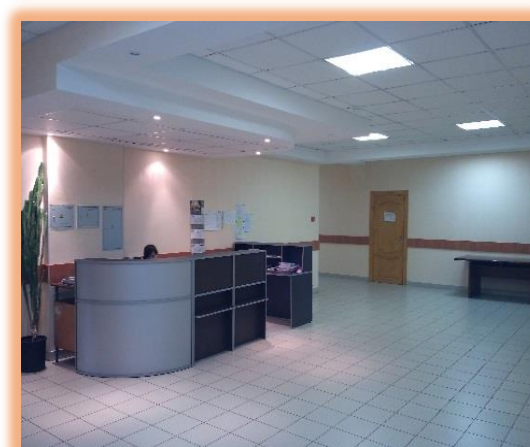
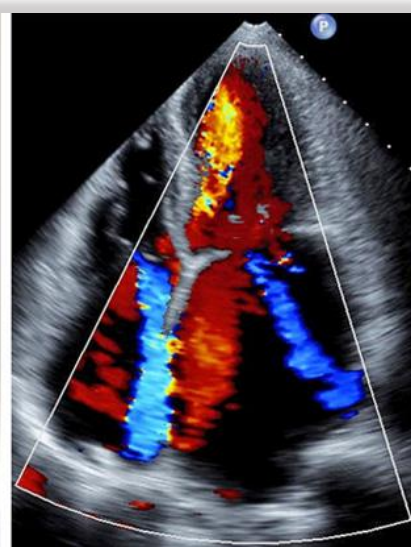
*(4- ГИОП, 1910-1913г.г., архитектор  
императорского двора Р.Ф.Мельцер)*

**общая площадь – 21801,7**





# Научная деятельность





# Общие показатели по научной деятельности: кадры

№ п/п	Индикативный показатель	Единица измерения	2015 г.	2016 г.
1	Общая штатная численность учреждения	ед.	905,5	900,5
2	Штатная численность по разделу "наука"	ед.	193	193
3	Число научных сотрудников (без совместителей и работающих по договорам)	чел.	119	97
4	Средний возраст научных сотрудников	лет	46	41
5	Доля научных сотрудников до 39 лет	%	39	44
6	Количество высококвалифицированных научных сотрудников (без совместителей) всего, в том числе:	чел.	69	60
7	докторов наук	чел.	26	26
8	кандидатов наук	чел.	43	34



# Общие показатели по научной деятельности: научная продукция

			2015	2016
1	Число статей, опубликованных в рейтинговых журналах (с импакт-фактором не ниже 0,3)	ед.	123	103
2	Суммарный импакт-фактор	ед.	88,621	62,936
3	Суммарный индекс Хирша	ед.	164	366
4	Число полученных патентов	ед.	2	0
5	Число полученных исследовательских грантов	ед.	2	4
6	Протоколов клинических исследований лекарственных средств для медицинского применения	ед.	11	15
7	Протоколов клинической апробации методов профилактики, диагностики, лечения и реабилитации	ед.	0	1
8	Число защищенных кандидатских диссертаций	ед.	4	4
9	Число защищенных докторских диссертаций	ед.	1	1

**\* Индекс Хирша (ринц h>10)- 13 научных сотрудников; scopus(h>5)-6 ; Web of Science (h>5) -3;**



# Выполнение государственного задания в рамках научной платформы «Психиатрия и зависимости» институтом им. В.М. Бехтерева в 2016 году

Количество тем в рамках научной платформы «психиатрия и зависимости»	Количество отделений, принимавших участие в работе по выполнению гос. задания	Количество публикаций по результатам работы	Совокупный импакт-фактор публикаций
10	15	39	34,024



## Утвержденные темы государственного задания на 2015-2017 гг.

Исследование биологических и нейровизуализационных маркеров начальных стадий деменций при болезни Альцгеймера;

- Исследование биопсихосоциальных механизмов формирования феномена госпитализма и низкой приверженности лечению у лиц пожилого возраста, страдающих психическими расстройствами, с целью разработки дифференцированных реабилитационных программ;
- Гендерно-дифференцированные программы профилактики и психосоциальной реабилитации суицидального поведения и нервной анорексии у подростков;
- Фармакогенетическая оценка риска развития нежелательных явлений при терапии антипсихотиками;
- Патогенез гиперкинетического расстройства у детей в свете представлений о гетерогенности заболевания;
- Феноменология и пути стабилизации ремиссий у больных с зависимостью от ПАВ;
- Вторичные дискинезии в психиатрической практике: клинические и психосоциальные аспекты, разработка и обоснование новых медицинских технологий в лечении тардивных нейролептических дистоний;
- Апробация и внедрение в практику хирургического лечения психических заболеваний методов нейромодуляции;
- Бригадная форма организации персонализированной терапии больных с психическими расстройствами (на основе использования многоосевого/холистического подхода);
- Поиск путей преодоления лекарственной резистентности на основе изучения клинико-биологических показателей патогенеза психических нарушений.



# Гранты (2016 год)

Номер	Вид проекта	Название	Начало	Окончание	Состояние	Руководитель
<b>РФФИ</b>						
<a href="#">14-04-00622</a>	А Конкурс проектов фундаментальных научных исследований	Исследование гендерных и возрастных особенностей анатомии гиппокампа в норме и при разных патологических состояниях методом магнитно-резонансной морфометрии	01.01.14	31.12.16	Рассматривается отчёт	Ананьева Н.И.
<a href="#">16-34-60025</a>	Конкурс проектов фундаментальных научных исследований, выполняемых молодыми учеными – докторами или кандидатами наук, в научных организациях РФ	Оценка безопасности применения атипичных антипсихотиков in vitro: изучение метаболических изменений культуры гепатоцитов при воздействии антипсихотиков в условиях влияния факторов воспаления	01.01.16	31.12.18	Рассматривается отчёт	Насырова Р.Ф.
<b>РНФ</b>						
14-15-00904	Конкурс 2014 года «Проведение фундаментальных научных исследований и поисковых научных исследований отдельными научными группами»	Антипсихотические средства: разработка персонифицированных подходов к терапии на основе индивидуальных особенностей рецепторной нейротрансмиссии лимфоцитов	2014	2016	Рассматривается отчёт	Крупницкий Е.М.
<b>Гранты Президента Российской Федерации</b>						
МД-7471.2016.7	Грант Президента Российской Федерации для государственной поддержки молодых российских ученых - докторов наук	«Персонифицированная оценка риска развития антипсихотик-индуцированных метаболических нарушений на основе гаплотипического анализа генов фармакокинетических и фармакодинамических факторов»	2016	2017	Проводятся исследования	Насырова Р.Ф.



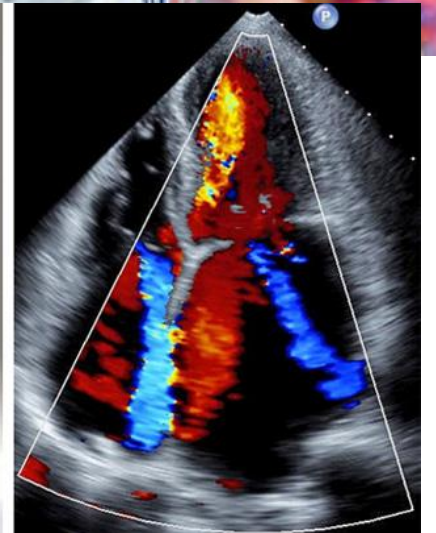
# НИР в рамках научно-практического сотрудничества с другими учреждениями

№	Тема	Учреждение-партнер
1	Особенности глазодвигательных рефлексов и зрительного внимания у пациентов с различными видами психических расстройств (Иванов М.В.)	Балтийский федеральный университет им. И. Канта
2	Система информационной поддержки исследований мозга. Облачные технологии и сервисы в биомедицине, eHealth. (Залуцкая Н.М.)	СПбГУ,
3	Молекулярно-генетические основы предрасположенности к социально-значимым заболеваниям человека. Молекулярные основы наследственных заболеваний человека (Залуцкая Н.М.)	НИЦ «Курчатовский институт»
4	Альфа-синуклеин крови как биомаркер развития синуклеопатий (Залуцкая Н.М.)	ПСПбГМУ им. И.П. Павлова
5	Долгосрочный образовательный проект по углублению и систематизации знаний в области детско-подростковой психиатрии для врачей, психологов, логопедов, социальных работников и учителей Ленинградской области (И.В. Макаров).	ГОУ «Ленинградский областной центр диагностики и консультирования»
6	Фармакогенетическая оценка эффективности и риска развития нежелательных явлений при терапии антипсихотиками у пациентов, проживающих на территории Республики Алтай (Насырова Р.Ф.)	Алтайский государственный медицинский университет
7	Фармакогенетическая оценка эффективности и риска развития нежелательных явлений при терапии антипсихотиками у пациентов, проживающих на территории Республики Татарстан (Насырова Р.Ф.)	Казанский государственный медицинский университет
8	Механизмы развития психических расстройств, эффективность и безопасность психофармакотерапии: молекулярно-генетические аспекты (Насырова Р.Ф.)	ПСПб ГМУ им. акад. И.П. Павлова
9	Поиск персонализированных подходов и выработка алгоритмов ведения пациентов с психическими расстройствами с учетом индивидуальных генетических особенностей (Насырова Р.Ф.)	Центральный НИИ эпидемиологии Роспотребнадзора
10	Фармакогенетическая оценка эффективности и риска развития нежелательных явлений при терапии антиконвульсантами (Насырова Р.Ф.)	Красноярский ГМУ им. проф. В.Ф. Войно-Ясенецкого
11	Анализ заболеваемости психическими расстройствами населения СЗФО, состояния и проблем региональных психиатрических служб СЗФО (Семенова Н.В.)	ЦНИИ ОИЗ
12	Совершенствование системы организации, проведения, методологического обеспечения и этической экспертизы научных и клинических исследований с участием человека в качестве субъекта (Семенова Н.В.)	МГМСУ им. А.И. Евдокимова



# Мониторинг удовлетворенности пациентов лечением





# Образовательная деятельность

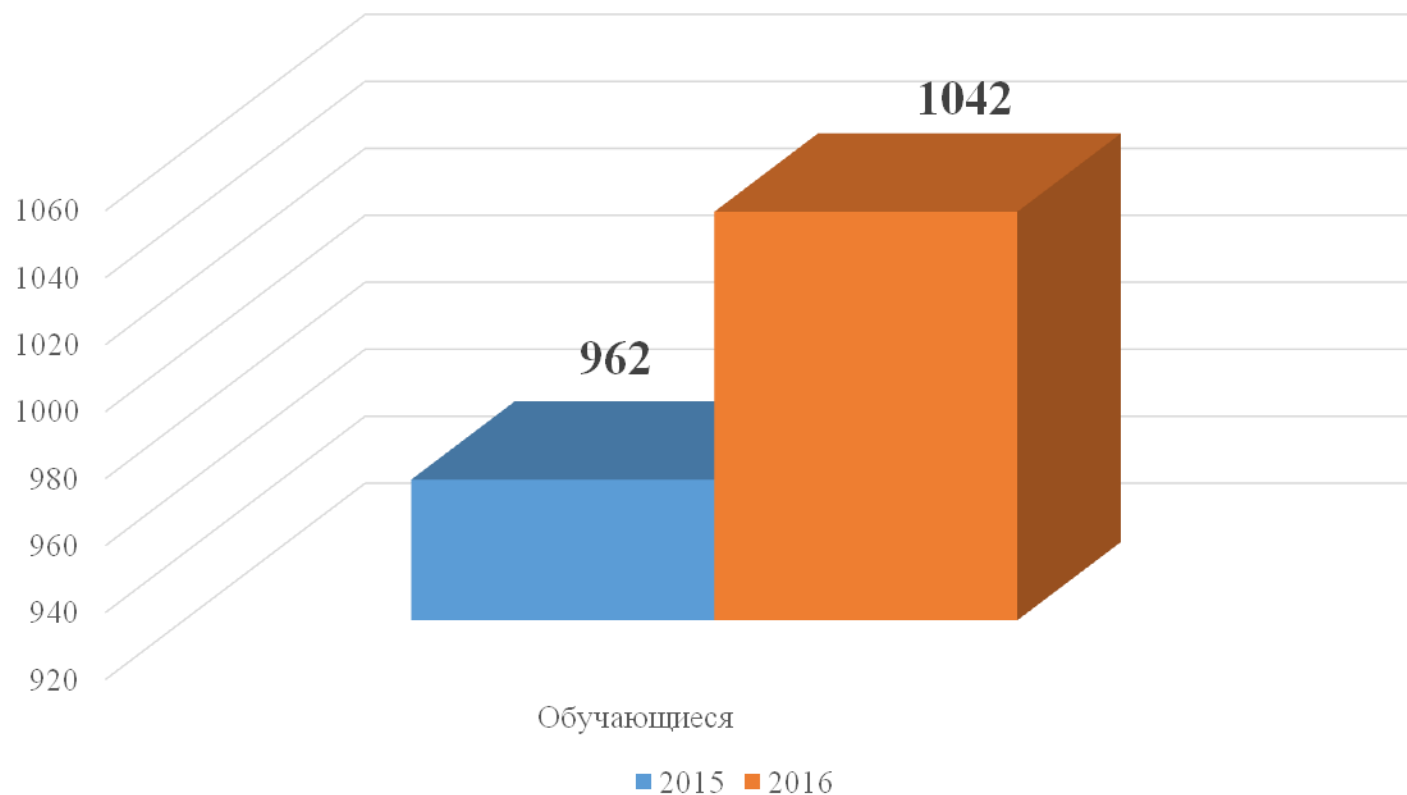


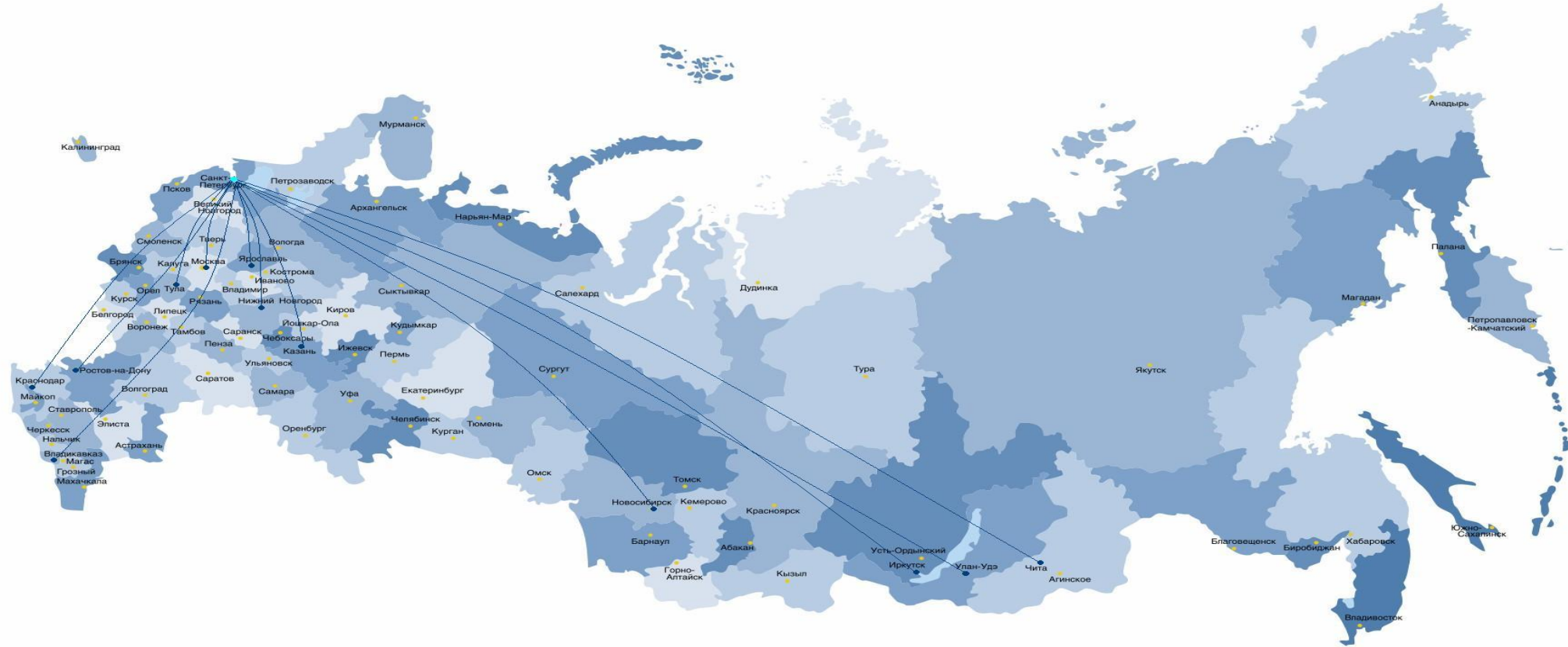
ФЕДЕРАЛЬНОЕ ГОСУДАРСТВЕННОЕ БЮДЖЕТНОЕ УЧРЕЖДЕНИЕ «САНКТ-ПЕТЕРБУРГСКИЙ НАУЧНО-ИССЛЕДОВАТЕЛЬСКИЙ ПСИХОНЕВРОЛОГИЧЕСКИЙ ИНСТИТУТ ИМ. В.М. БЕХТЕРЕВА» МИНИСТЕРСТВА ЗДРАВООХРАНЕНИЯ РОССИЙСКОЙ ФЕДЕРАЦИИ



## Количество обучающихся в НИПНИ им. В.М. Бехтерева (высшее образование, местные, выездные, дистанционные программы дополнительного профессионального образования)

Название диаграммы







# Международная деятельность

Количество договоров о сотрудничестве – 10

*ФРГ (клиника Менгершвайге, Мюнхен; немецкая академия психоанализа, Берлин; клиника ШАРИТЕ, Берлин)*

*Франция ( Университетский госпитальный центр Св. Анны, Париж)*

*Израиль ( медицинский факультет Тель-Авивского университета)*

*США ( Пенсильванский университет, университет Хофстра)*

*Белоруссия ( Национальный центр психического здоровья)*

*Казахстан ( Национальный научно-практический центр психического здоровья)*

*Эстония ( медицинский факультет Тартуского университета)*

**Участие в работе международных организаций:**

*ВОЗ – институт является учебным и исследовательским центром ВОЗ*

*ООН ( управление по наркотикам и преступности)*

*WPA, EPA, ECNP, международная противоэпилептическая лига*

*WADP ( президент Н.Г. Незнанов)*

**Выступления на научных конгрессах, конференциях:**

Доклады-21; постеры -14



**МИНИСТЕРСТВО  
ЗДРАВООХРАНЕНИЯ  
РОССИЙСКОЙ ФЕДЕРАЦИИ  
(МИНЗДРАВ РОССИИ)**

**ЗАМЕСТИТЕЛЬ МИНИСТРА**

Рахмановский пер., д. 3/25, стр. 1, 2, 3, 4,  
Москва, ГСП-4, 127994  
тел.: (495) 628-44-53, факс: (495) 628-50-58

19 АПР 2017 № 27-4/10/2-2633

На № \_\_\_\_\_ от \_\_\_\_\_

Директору ФГБУ «Санкт-Петербургский научно-исследовательский психоневрологический институт имени В.М. Бехтерева» Минздрава России

Н.Г. Незнанову

ул. Бехтерева, д. 3,  
Санкт-Петербург, 192019



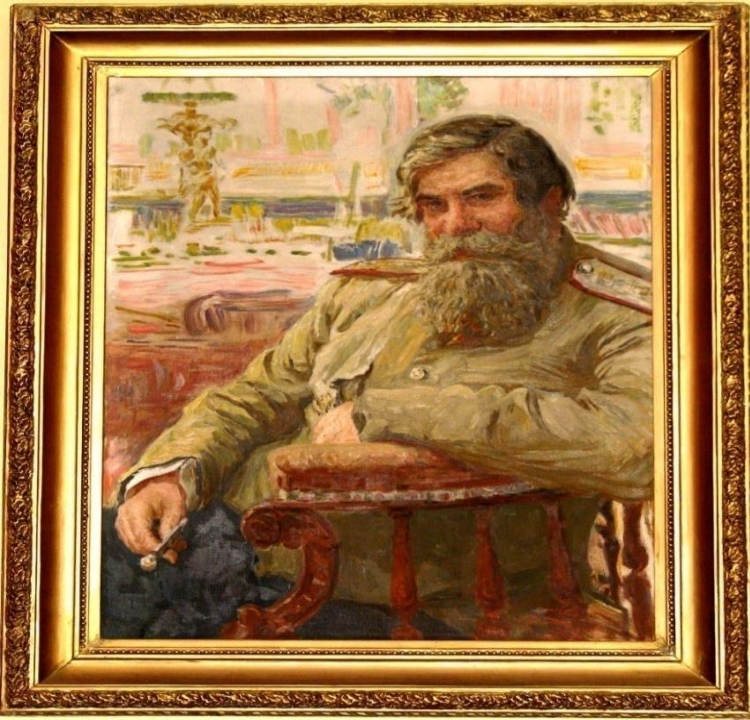
Уважаемый Николай Григорьевич!

Министерство здравоохранения Российской Федерации информирует Вас о том, что президиум Научного совета Минздрава России с учетом результатов аудита научных организаций, подведомственных Минздраву России, проведенного в рамках реализации Стратегии развития медицинской науки в Российской Федерации на период до 2025 года, утвержденной распоряжением Правительства Российской Федерации от 28.12.2012 № 2580-р, рекомендовал сформировать на базе федерального государственного бюджетного учреждения «Санкт-Петербургский научно-исследовательский психоневрологический институт имени В.М. Бехтерева» Министерства здравоохранения Российской Федерации (далее – Учреждение) национальный научно-практический медицинский центр по профилям «психиатрия», «психиатрия-наркология».

В этой связи, в целях формирования национального научно-практического медицинского центра на базе Учреждения в соответствии с приказом Минздрава России от 21.03.2017 № 125 «Об организации работы по формированию сети национальных научно-практических медицинских центров» необходимо в срок до 21.04.2017 представить в Минздрав России ходатайство о внесении соответствующих изменений в устав Учреждения, утвержденный приказом Минздравсоцразвития России от 21.07.2011 № 786, с учетом прилагаемых типовых изменений.

Приложение: на 1 л. в 1 экз.

С.А. Краевой



**«... На знамени  
Психоневрологического  
Института  
должен быть начертан девиз не  
просто познать человека, но и  
полюбить в нем все  
человеческое и уважать в нем  
права человеческой личности»  
(Бехтерев В.М., 1908)**



1907 - 2017 г.г.



**Спасибо за внимание**

