

Социальное функционирование и характеристики качества жизни женщин, состоящих на наркологическом учёте

Ю. А. Николкина

Межрайонный наркологический диспансер №1

А. Г. Софронов

заведующий кафедрой психиатрии-наркологии СЗ ГМУ им. И. И. Мечникова

Цель исследования:

Изучение социального функционирования и качества жизни женщин с алкогольной зависимостью, состоящих на диспансерном наблюдении, находящихся на разных этапах формирования ремиссии.

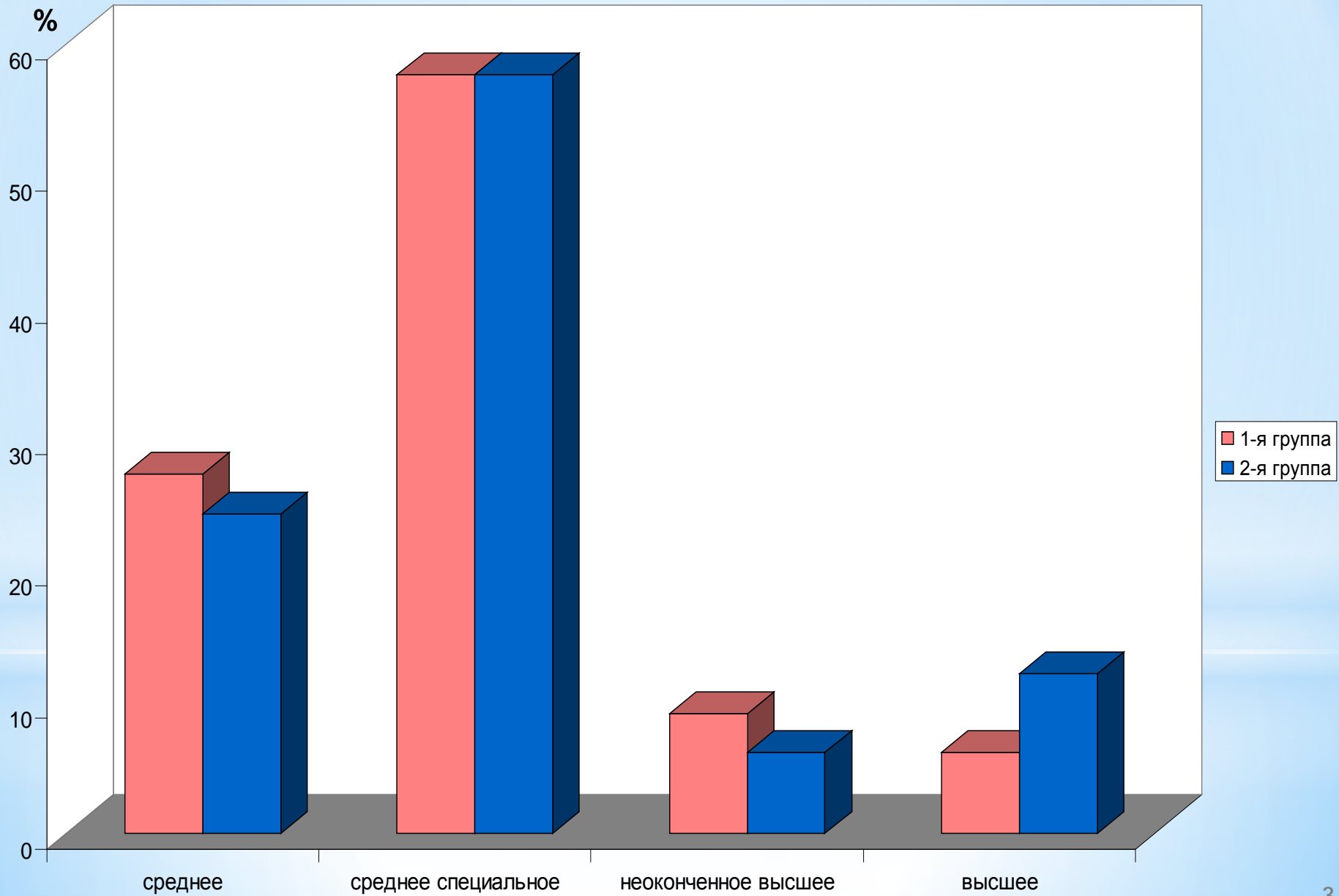
Задачи исследования состояли в изучении уровня социальной фрустрированности и характеристик качества жизни у женщин с алкогольной зависимостью, состоящих на диспансерном наблюдении.

Материалы и методы:

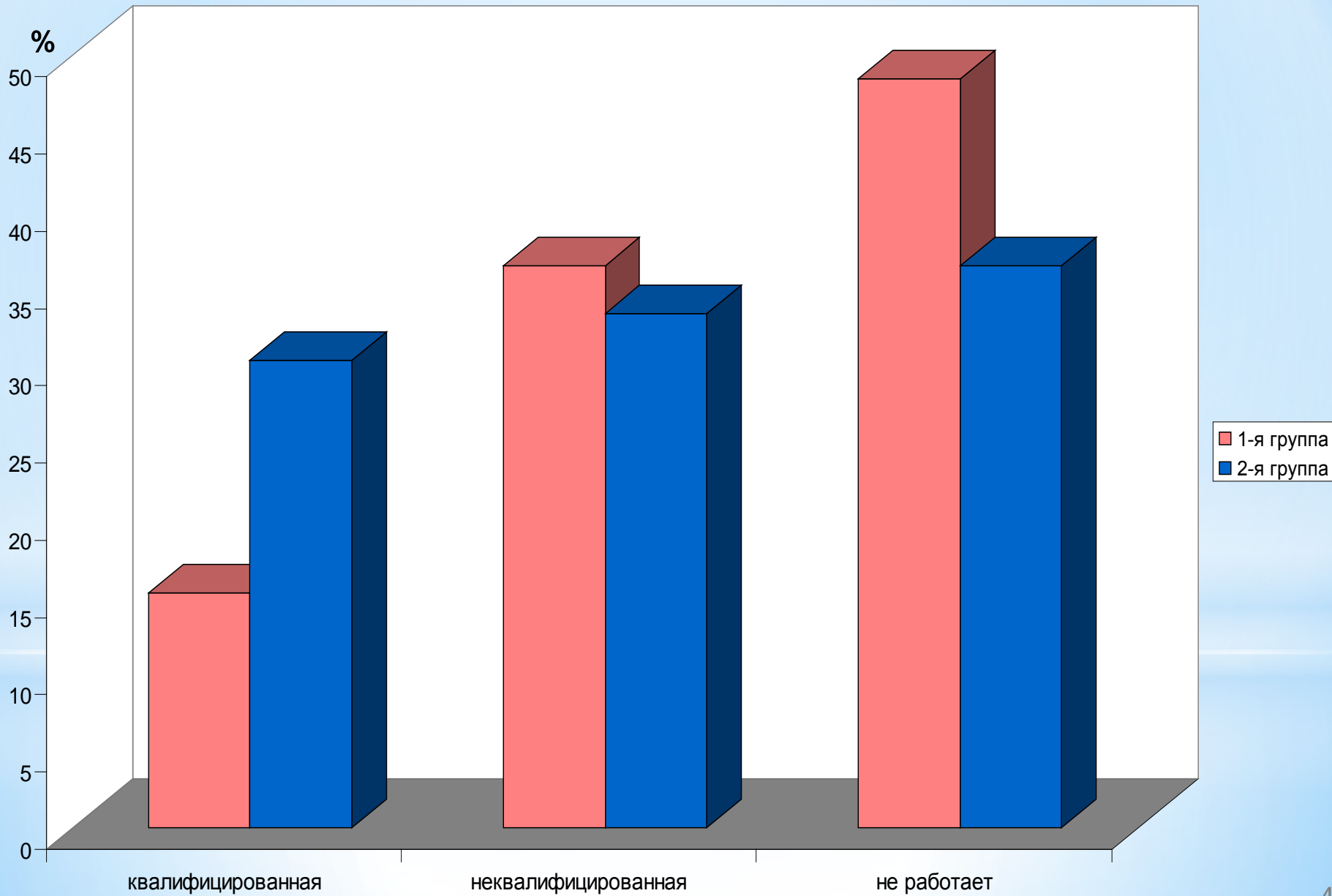
Обследовано 66 женщин в возрасте от 25 до 60 лет, со сформированным алкогольным абстинентным синдромом (две группы из 30 -33, после детоксикации на 10 сутки (1) и больные (2) с ремиссией от 6 мес. до 3 лет). Для определения характеристик качества жизни использовали опросник SF-36, состоящий из 8-ми базовых шкал.

Для определения уровня социальной фрустрированности использовали методику Л.И. Вассермана в модификации В.В. Бойко.

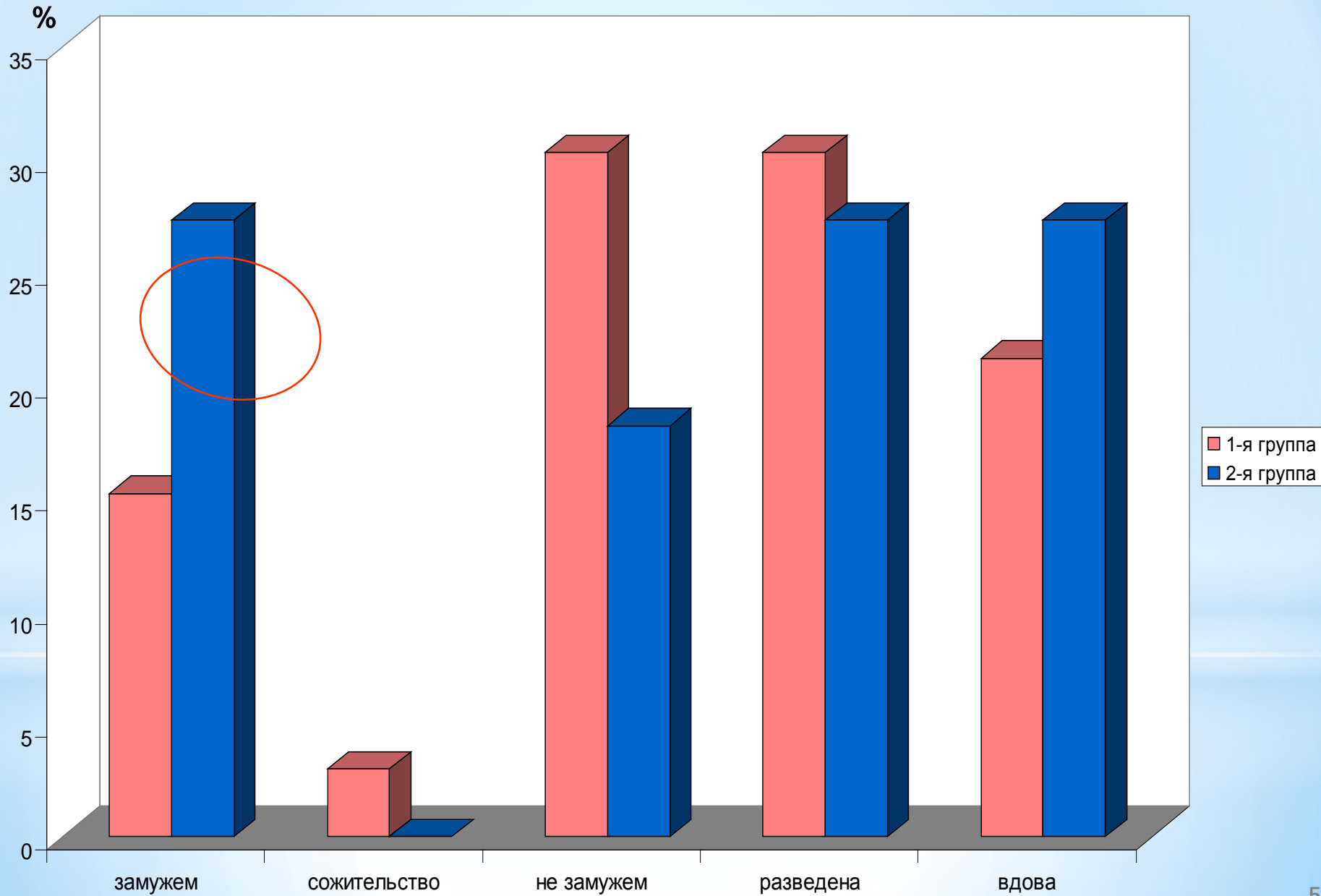
Образование



Профессиональная деятельность



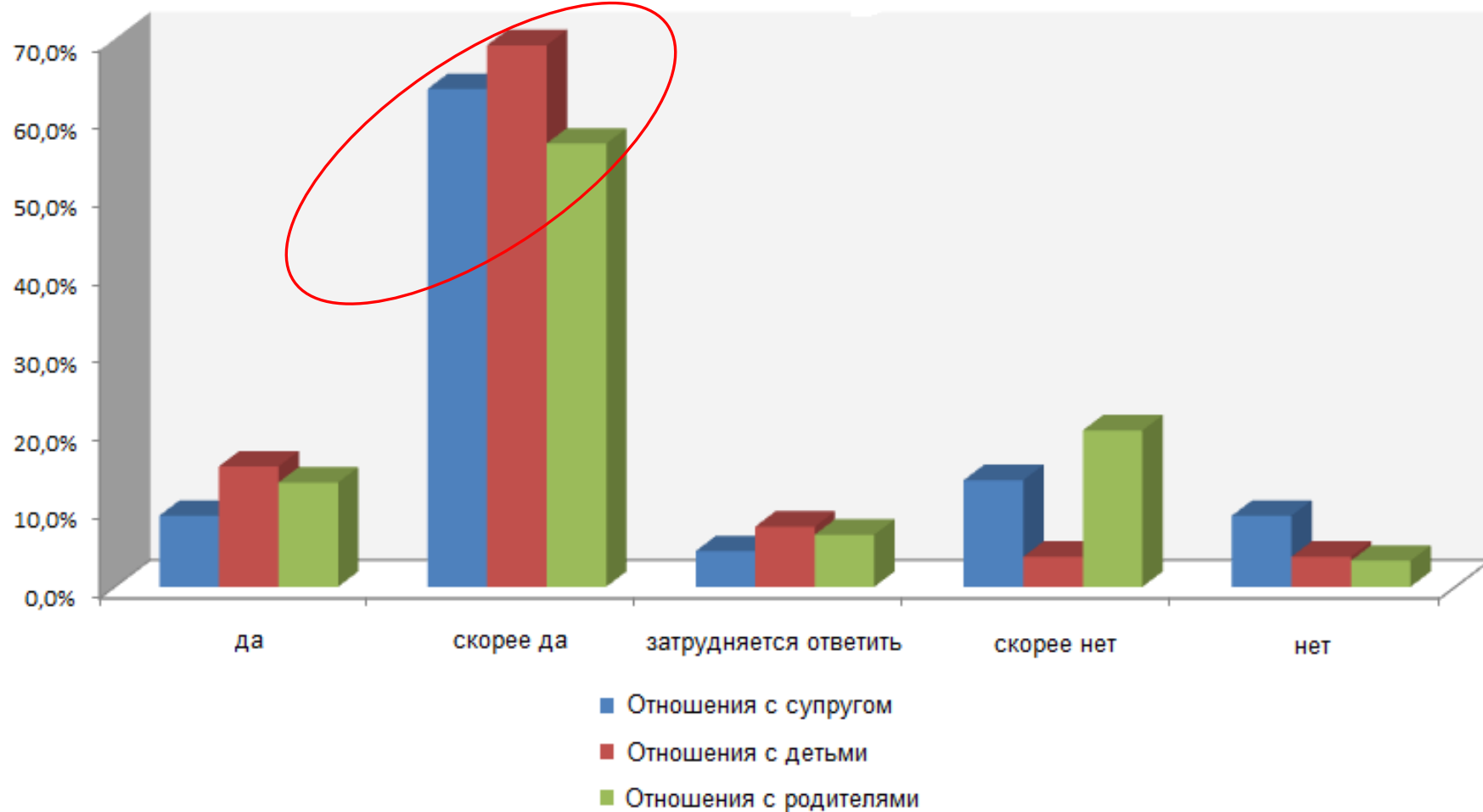
Семейное положение



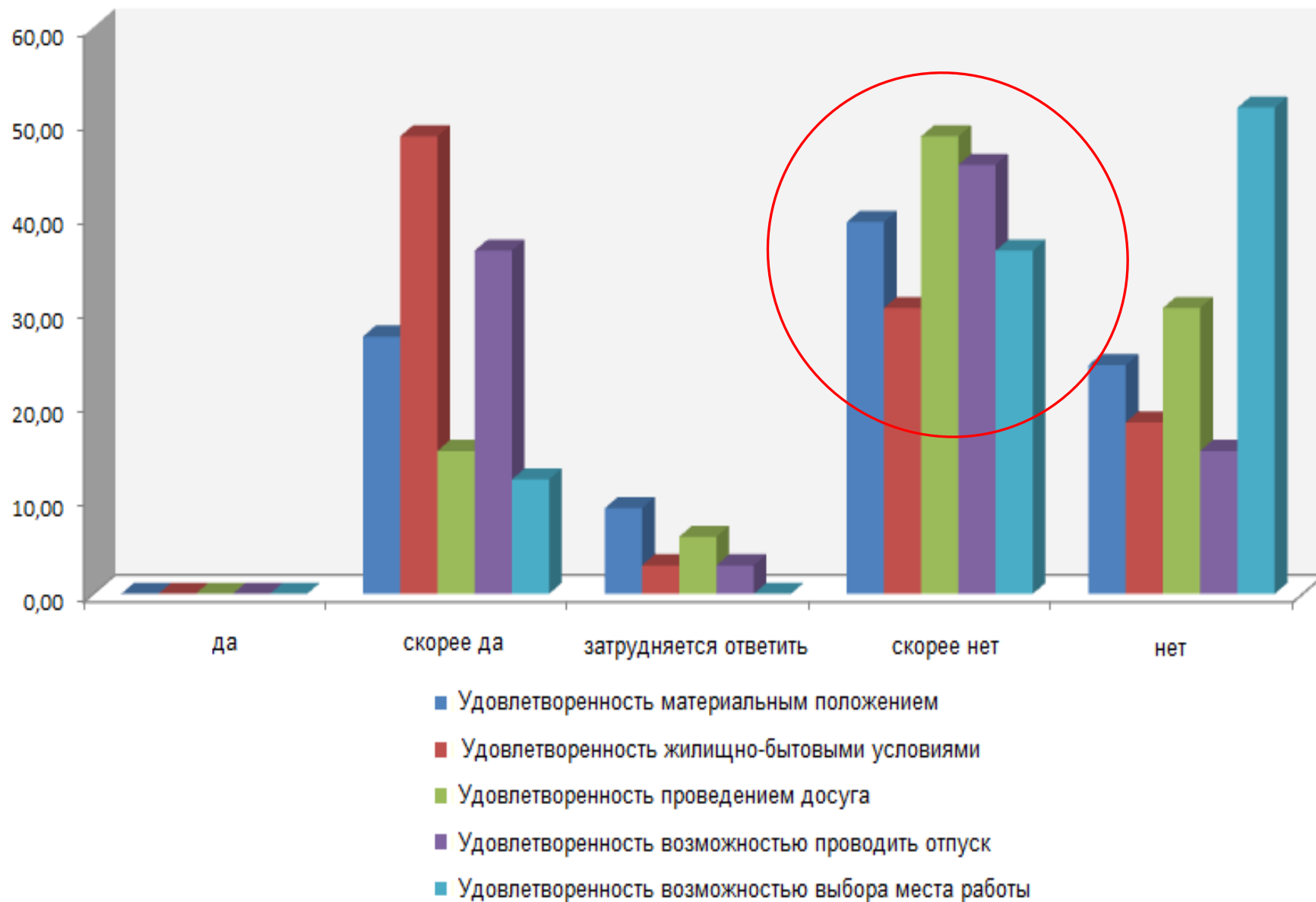
Удовлетворённость семейными отношениями (I группа)



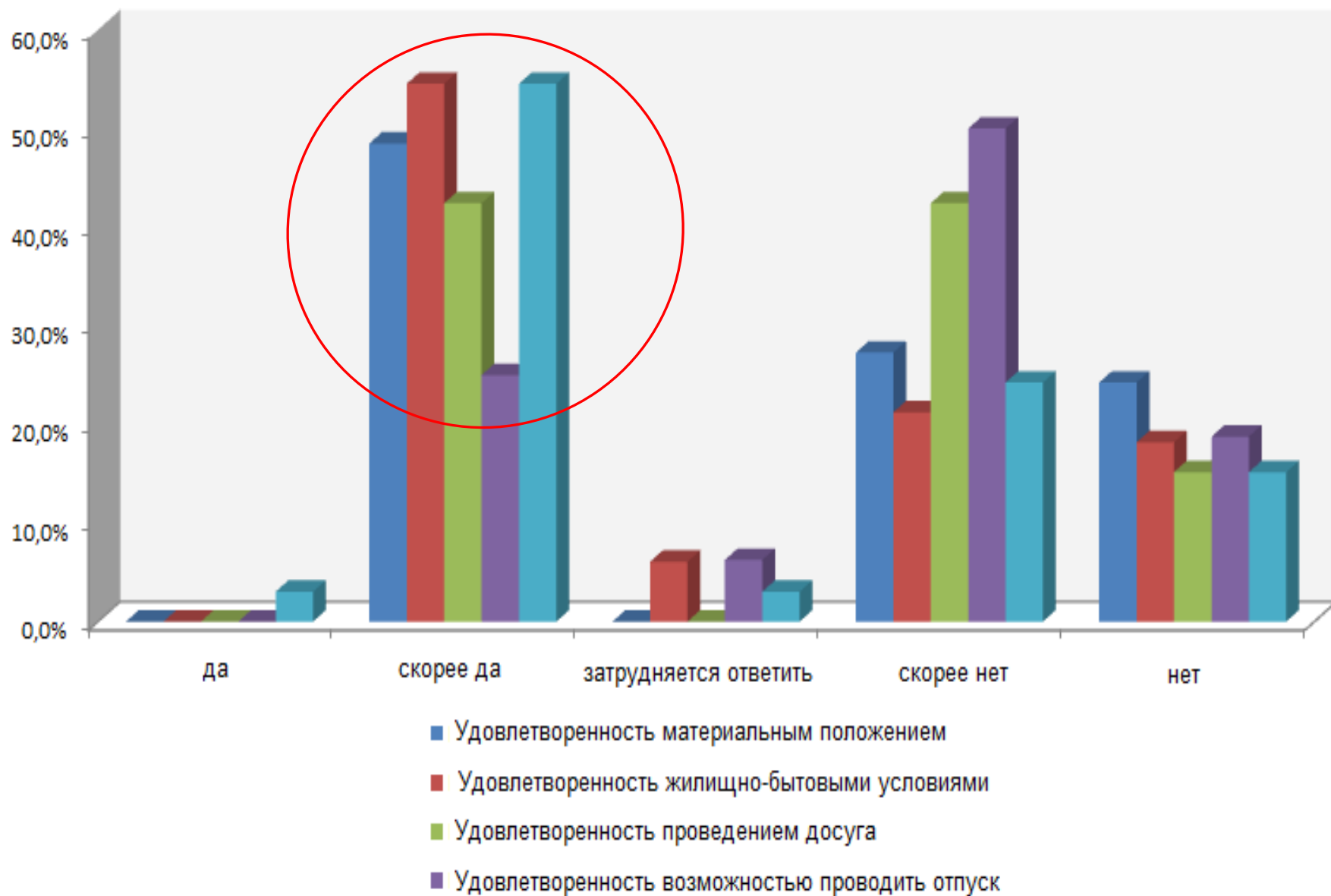
Удовлетворённость семейными отношениями (II группа)



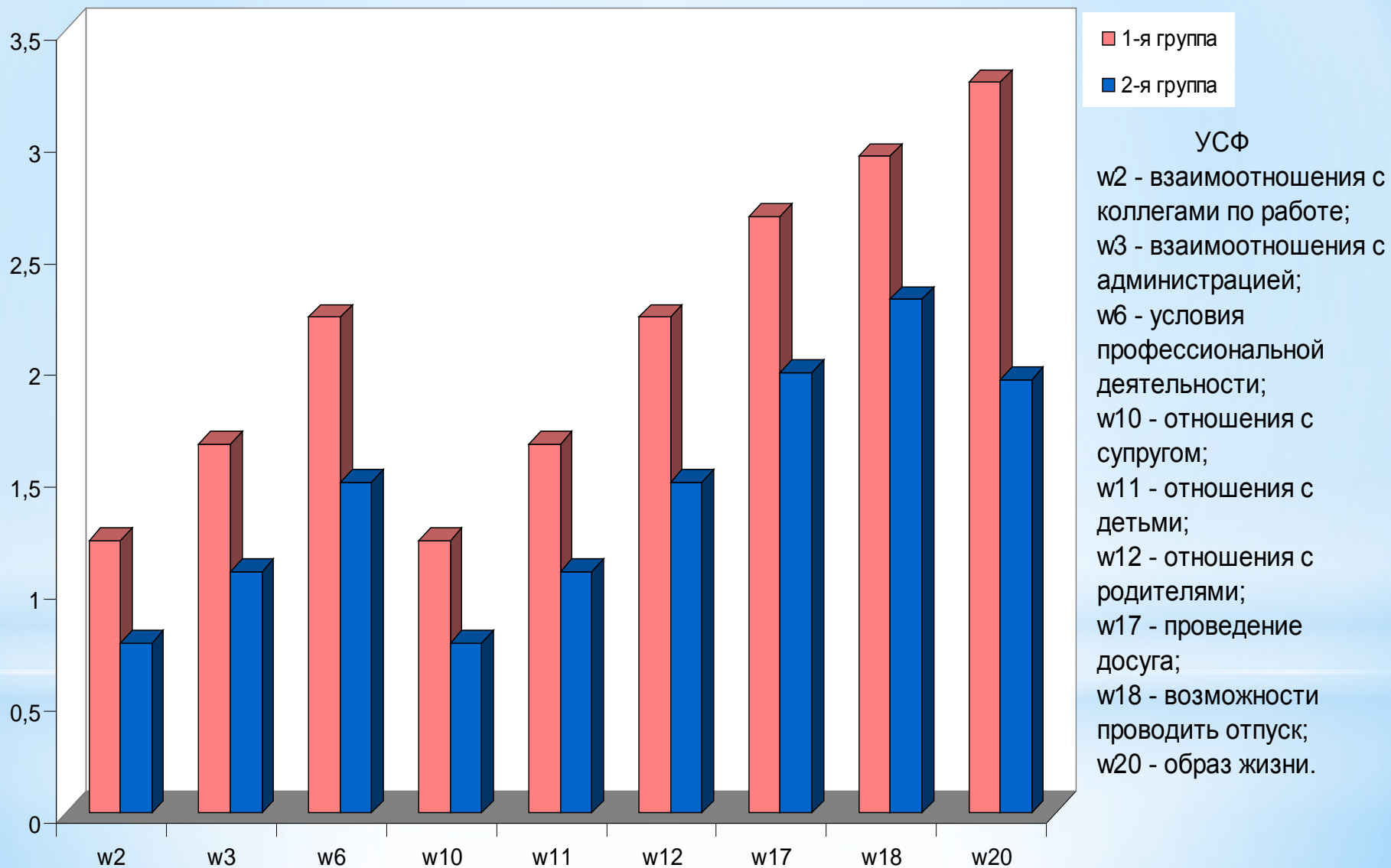
Удовлетворённость социально-экономическим положением (I группа)



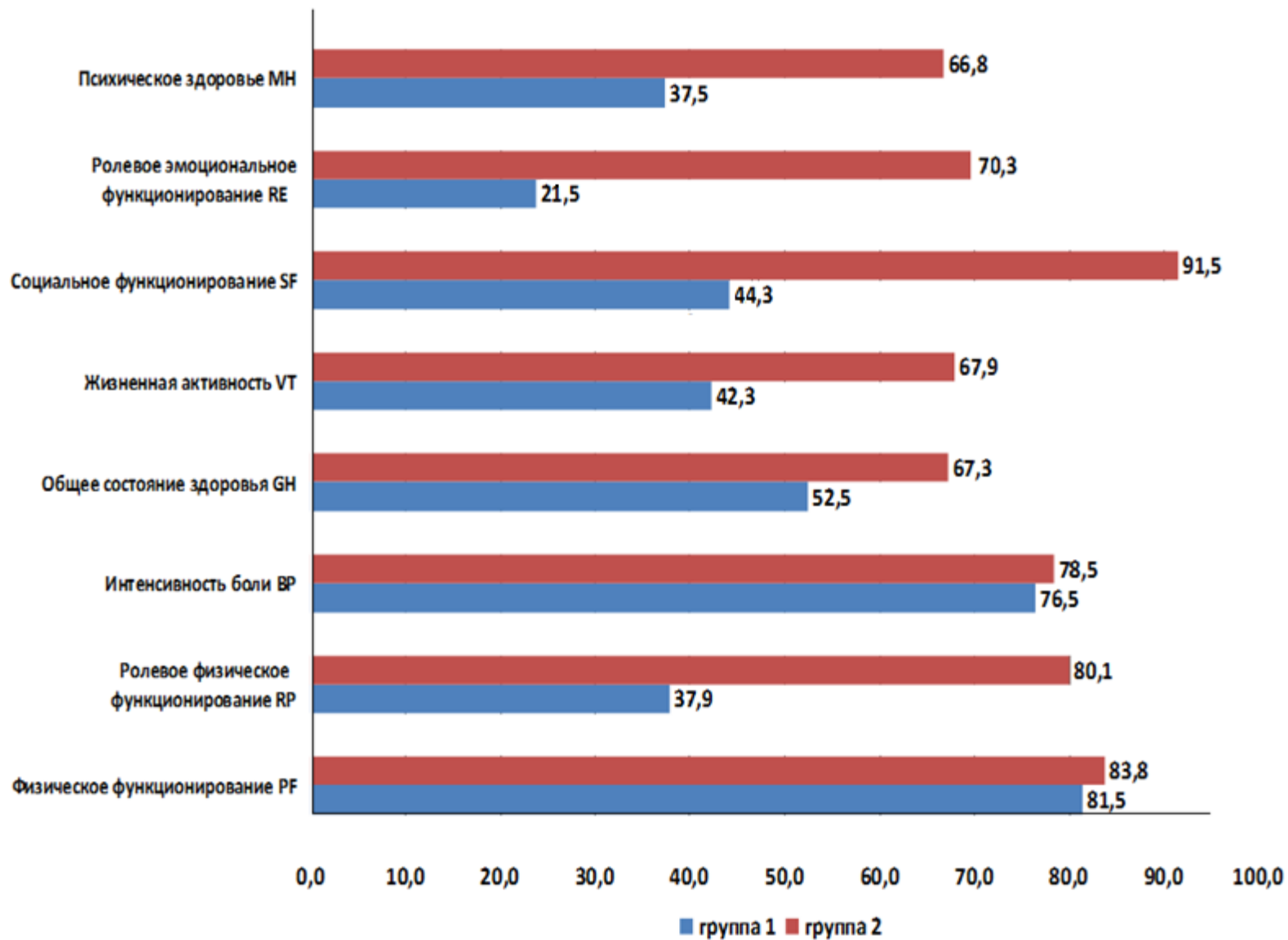
Удовлетворённость социально-экономическим положением (II группа)



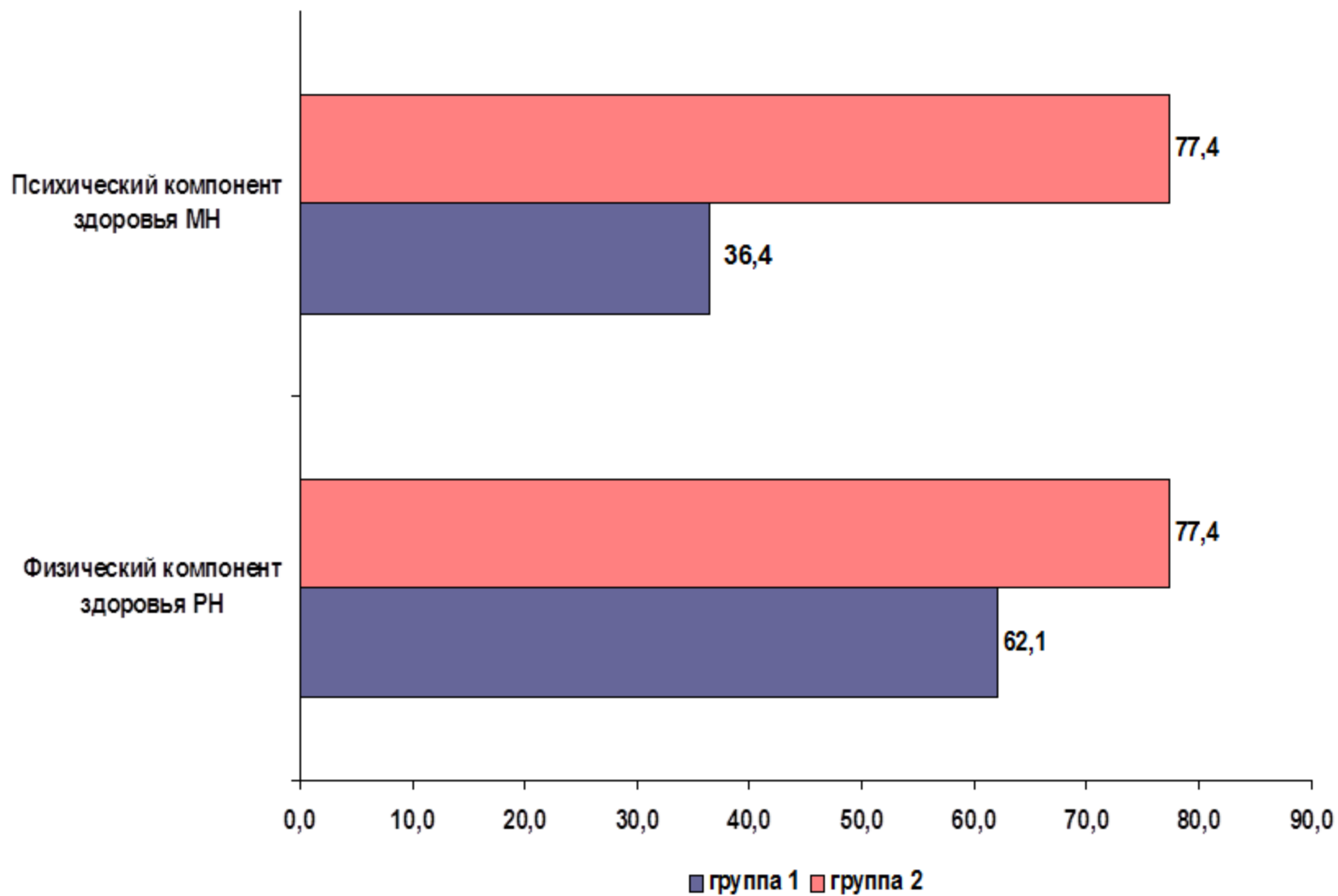
Уровни социальной фрустрированности, значимо различающиеся в группах становления ремиссии



Средние показатели базовых шкал SF-36 в 2-х группах



Средние показатели шкал здоровья в SF-36



Выводы:

- 1. Инструментальные методы исследования в большей степени отражают особенности качества жизни, социального функционирования пациентов с алкогольной зависимостью, чем феноменологические подходы.**
- 2. Данные методики являются чувствительными для динамического анализа состояния пациента и имеют прогностическое значение в профилактике рецидивов заболевания.**
- 3. Наличие в группах схожих социально-демографических и клинико-психологических характеристик , указывает на то, что некоторые свойства (в нашем исследовании полученные с помощью методик) имеют принципиальное значение.**
- 4. Пациентки с продолжительными ремиссиями имеют более благополучные социальные характеристики.**

Благодарим за внимание!